

# 名勝 琴弾公園と札所めぐり

ことひきこうえん



## 1 銭形砂絵「寛永通宝」

## 琴弾公園

有明グラウンド  
大型バス可 P 7

## 5 世界のコイン館・道の駅ことひき 総合コミュニティーセンター

まち歩き  
約1時間

路地裏って、発見が  
たくさんあるんだね！

### まち歩き情報

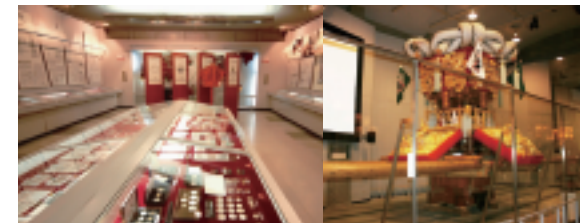
オリジナルのチケットで、  
路地裏の美味しいものや  
地元の人たちに出会える！  
3店舗で特典が受けられる。

- 山地蒲鉾 ● 加島海産物 (てんぷら) (いりこ食べ比べ)
- 満久屋 豊浦商店 (あいむす焼)



〈チケット販売〉  
道の駅ことひき、大正橋プラザ

350円



## 5 世界のコイン館(道の駅 ことひき)

世界各地の珍しいコインや紙幣などを、およそ2,000点展示。その他、観音寺の  
物産品や土産品を買求めることができる。隣の総合コミュニティーセンターには  
秋祭りに奉納される太鼓台(ちようさ)が常設展示されているのでお見逃しなく！  
☎(0875)23-0055 ㊟9:00~17:00 休月曜日(祝日の場合は翌火曜日)・年末年始  
■展示室入場料/大人200円、子ども100円

## 8 梧桐庵

各地から来られる八十八ヶ所巡礼の  
皆様は、四国にとって大切な方々…。  
親切、丁寧におもてなし。

☎(0875)25-6022  
㊟9:00~16:00  
休年末(数日) P 15台



お通路さんのお休み処！

## 7 琴弾荘

白砂青松の琴弾公園の中にある料理  
自慢の宿。季節に応じた旬の料理で  
おもてなし。お食事だけでもOK！

☎(0875)23-1111  
㊟7:00~22:30  
休不定期 P 60台  
HP <http://kotohiki.com>



いりこ料理も食べられる(要予約)



春と秋の年2回、  
「砂ざらえ」が  
行なわれるよ。

## 1 銭形砂絵「寛永通宝」

有明浜の白砂に描かれた「寛永通宝」の銭形は、東西122m、  
南北90m、周囲345mもある巨大な砂絵で、琴弾山頂から  
望むとききれいな円形に見える。一般には寛永10年(1633年)、  
藩主生駒高俊公を歓迎するため、一夜にして作られたと  
伝えられる。この銭形を見れば、健康で長生きし、お金に  
不自由しないと言われ、多くの人がこの地を訪れている。



今も残る、金毘羅灯籠

象ヶ鼻展望台から見えるよ！  
くっきりと見える14時ごろと、  
夜のライトアップがオススメね！



## 2 琴弾八幡宮

公園入口の大鳥居から381段の石段を登ると  
本殿がある。大宝3年(703年)、嵐の過ぎ去った後、  
海岸に一隻の船が現われ、船中から琴の妙音が  
聞こえた。人々が、この琴の主を船とともに  
山上に曳き上げ、神殿を建て「琴弾八幡宮」と  
して祀ったと言われる。

## 4 第68番・69番札所 観音寺 神恵院

七宝山観音寺神恵院と称し、奈良時代に日証上人が開山した  
と伝えられる。大同年間に弘法大師が聖観音像を彫刻して  
祀り、神宮寺を観音寺と改めた。明治初年、神仏分離で  
琴弾八幡宮の本地仏を西金堂に移して第68番札所神恵院と  
したため、四国霊場唯一の1寺2霊場となった。



## 3 三架橋

街中を流れる財田川の下流、琴弾公園の緑を背景に架かる橋で、  
三つのアーチが美しいシルエットを見せてくれる。かつては、  
琴弾八幡宮へ通じるところから、参賀橋と言われていた。



## 6 原田商店

昔ながらのよろず屋の様な店構えで、  
手作りのお惣菜や店主が仕入れた  
イチオシ商品もとり揃えている。

☎(0875)25-3215  
㊟7:00~19:00(にくてんは11:30~18:00)  
休日曜日 P 4,5台



ご当地グルメ「にくてん」が食べられる！

## 5 Café & Food 集

和モダンな雰囲気漂う喫茶。食材は、  
国内産にこだわっている。大人気のタイム  
ランチとモーニングセットがおすすめ！

☎(0875)25-7976  
㊟8:00~19:00  
休月(祝日の場合8:00~12:00まで営業)  
P あり



人気のタイムランチはポリウム満点！