

유신사(潮神社)

쓰바키노유(槇之湯)

니키타쓰의 길

족탕(足湯)

꽃병 기계장치 시계

시키 기념 박물관

도고 공원유즈키 센터

꽃병 열차

도고 온천 본관 야경

도고 온천 역

## Dogo Map

도고는 온천의 고장으로 한가롭게 산책을 즐기기에 좋은 곳입니다. 본관에서 도고 온천 역까지 이어지는 도고 삼점가 주변은 만요의 시에도 등장하는 '니키타쓰' 부근으로, 운치 있는 돌포장 길이 여정을 더욱 북돋웁니다. 본관의 반대 방향에는 여러 개의 절이 자리해 있습니다. 이 부근에서는 '오헨로'라고 불리는 88개의 절을 순례하는 풍습이 있고, '후타쇼'라고 하는 순례 사찰도 몇 곳이 있습니다. 그 중의 하나인 '이시테지 절'에 가 보면, 흰옷 차림에 지팡이를 든 '오헨로상(순례자)'을 만날 수 있습니다. 온천은 본관뿐 아니라 '쓰바키노유'라고 하는 현대적 감각이 돋보이는 건물의 온천시설이 있어, 다소 넓은 본관과는 달리 운치 있는 온천욕을 즐길 수 있습니다. 그 밖에도 볼거리가 가득한 이곳에서 한가로이 산책을 즐겨 보지 않으시겠습니까?

마쓰야마시 산업경제부 도고온천사무소

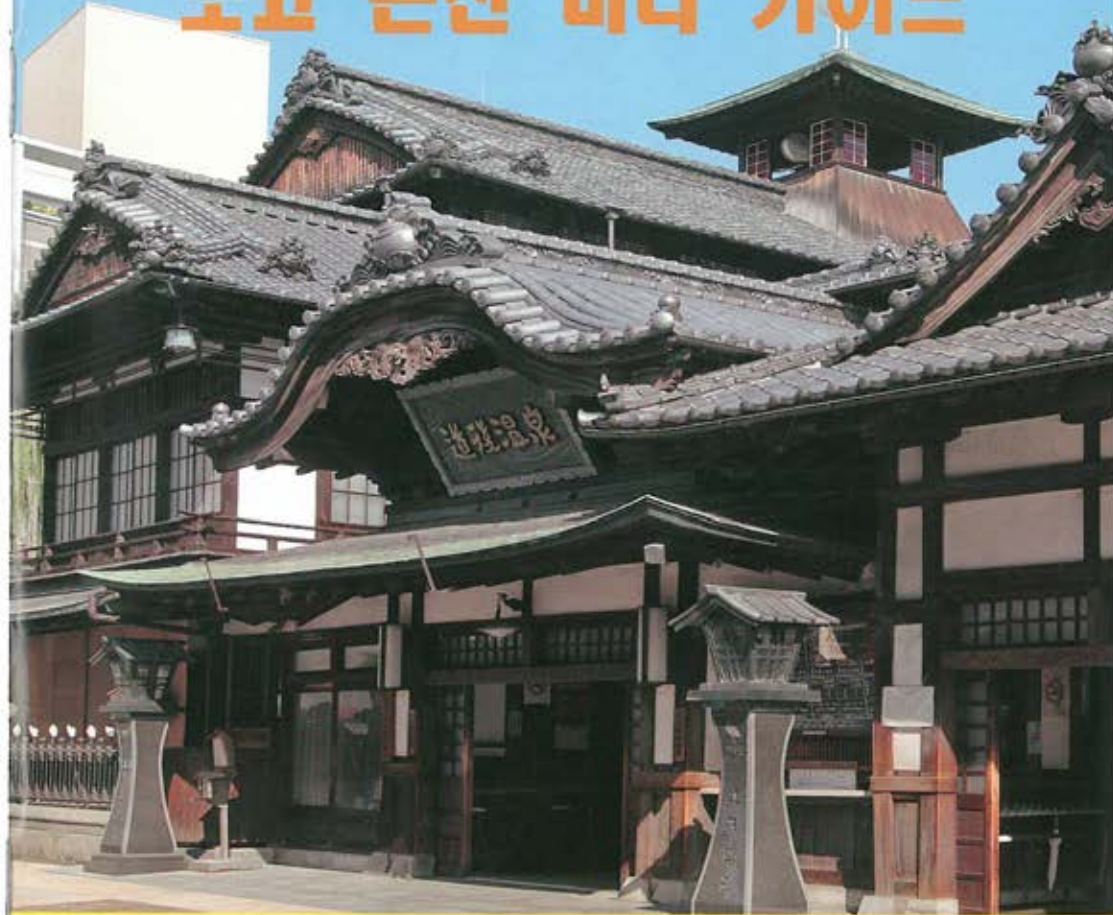
(우)790-0842 마쓰야마시 도고유노마치 5-6 전화 089-921-5141

<http://www.city.matsuyama.ehime.jp/dogojimu/>



# 도고 온천 미니 가이드

무료



일본에서 가장 오래된 온천  
황실 전용 온천

도고 온천 미니 가이드 시코쿠·마쓰야마



전설의 백로

# 温道 泉後

Welcome to Dogo

도고 온천 본관에 오신 것을 진심으로 환영합니다. 독특한 분위기의 건물을 보고 놀라셨지요. 건물뿐만이 아니라, 도고 온천은 일본에서 가장 오래된 온천으로서 3,000년이라는 긴 역사를 자랑하는 유명한 온천입니다. 또한 현재 이용되고 있는 도고 온천 본관은 국가 중요 문화재로 지정되어 있습니다. 자 그럼, 사람들로 부터 많은 사랑을 받고 있는 도고 온천에서 여행의 피로를 풀고 편안한 시간을 즐겨 보십시오.

ようこそ！



## 도고 온천 입욕법

### 1. 매표소

도고 온천 본관의 시설 이용 방법을 입구부터 순서대로 확인해 보십시오. 아래의 표를 참조해서 원하는 코스를 선택하십시오. 코스를 선택하고 나면 여러분의 도고 온천 본관 체험이 시작됩니다.



개찰구

시설 이용권을 판매하는 곳입니다. 아래의 표를 참고해서 코스를 선택하고 티켓을 구입하십시오.



신발장

### 2. 신발장

시설 내에는 신발을 벗고 들어가십시오. 열쇠가 꽂혀 있는 신발장에 신발을 넣고 열쇠를 잠근 후 열쇠는 각자 보관하십시오. 나갈 때를 위해 대략적인 위치를 기억해 두십시오.



반드시 열쇠를 잠금니다.

### 3. 개찰구

매표소에서 구입한 입욕권을 이곳에서 제시하십시오. 탈의실이나 휴게실로 가는 방법 등 궁금한 사항에 대해 알려 줍니다.

### 4. 가미노유 아래층 코스

가미노유 아래층을 선택한 사람은 그대로 탈의실로



개찰구에서 확인받은 입욕권은 그대로 가지고 복도 막다른 곳 왼쪽 계단을 올라가 휴게실의 직원에게 제시합니다.

가미노유 2층석은 청색  
다마노유 2층석은 적색  
다마노유 3층 개인실은 황색 바닥을 따라 가십시오.

### 5. 욕실에 도착

5페이지의 욕실 이용 방법과 주의사항을 읽으신 후 이용하십시오.

### 5. 각각의 휴게실로

일단 휴게실로 올라가다가 아래층의 탈의실이나 욕실로 가십시오. 온천욕을 마친 후에는 이 휴게실에서 휴식을 취할 수 있습니다.

요금표		가미노유 아래층	가미노유 2층석	다마노유 2층석	다마노유 3층 개인실	유신덴
입욕 요금	어른	410엔	840엔	1,250엔	1,550엔	260엔(어른)
	어린이	160엔	420엔	620엔	770엔	130엔(어린이)
영업 시간		6:00~23:00 (입장 22:30까지)	6:00~22:00 (입장 21:00까지)	6:00~22:00 (입장 21:00까지)	6:00~22:00 (입장 20:40까지)	6:00~21:30 (입장 21:00까지)
코스 내용		가미노유 입욕과 2층 휴게실 이용(60분)	가미노유 입욕과 2층 휴게실 이용(60분) 가미노유 입욕도 가능	다마노유 입욕과 2층 휴게실 이용(60분) 가미노유 입욕도 가능	다마노유 입욕과 3층 개인실 이용(80분) 가미노유 입욕도 가능	우아한 황족 전용 욕실. 15분 투어.
대여	가미노유만 이용하는 코스					
		큰 물방울 무늬의 유카타	작은 물방울 무늬의 유카타와 수건	백로 무늬의 유카타와 수건		
서비스						
		차와 과자(전병) 서비스 붓핍의 방 견학 OK 전시실 견학 OK	차와 과자(전병) 서비스 유신덴 관람 OK 붓핍의 방 견학 OK 전시실 견학 OK	차와 과자(도련님 경단) 서비스 유신덴 관람 OK 붓핍의 방 견학 OK 전시실 견학 OK		

### 쓰바키노유

본관에서 약 80m 떨어진 발판 360엔(어른) 150엔(어린이)  
6:30~23:00  
(입장 22:30까지)

※어린이 요금은 2~11세



빨간색 포럼은 여탕,  
파란색 포럼은 남탕입니다.

한국과 일본의 입욕법에는 차이가 있습니다. 5페이지의 '입욕법'을 잘 읽으신 후 이용하십시오.

유카타 입는 법은 5페이지를 참조하십시오.



경단 또는 전병



일본차

찬죽 찻잔



아름다운 문화를 많이 발견할 수 있는 영화 속 세계와도 같네!



잊으신 물건은 없습니까?  
반드시 확인한 후 신발장으로 돌아가십시오.

## ▶ 6. 탈의실

포럼을 걸고 들어가면 탈의실입니다. 소지품이나 갈아입을 옷은 로커에 넣고, 열쇠는 반드시 지니고 입욕하십시오.

55

로커의 열쇠는 본인이 직접 관리하십시오.



가미노유 남자 탈의실

## ▶ 7. 욕실



조용하게  
전천히

## ▶ 8. 탈의실

몸이 젖은 상태로 욕실에서 나오지 않도록 하십시오. 목욕 직후 열기를 식히는 동안 유카타 등도 이용하십시오. 자, 잊은 물건이 없는지 확인하고 휴게실로 돌아가십시오.



다마노유 여자 욕실

## ▶ 9. 휴게실 차와 과자

휴게실에서 차와 과자 서비스를 받으면서 편안하게 휴식을 취하십시오.

## ▶ 10. 전시실

휴식을 취하고 나면 관내 전시실도 꼭 이용해 보십시오. 도고 온천의 역사·문화의 보고입니다.

## ▶ 11. 신발장

신발장에 넣어 두었던 신발로 같이 신으십시오.



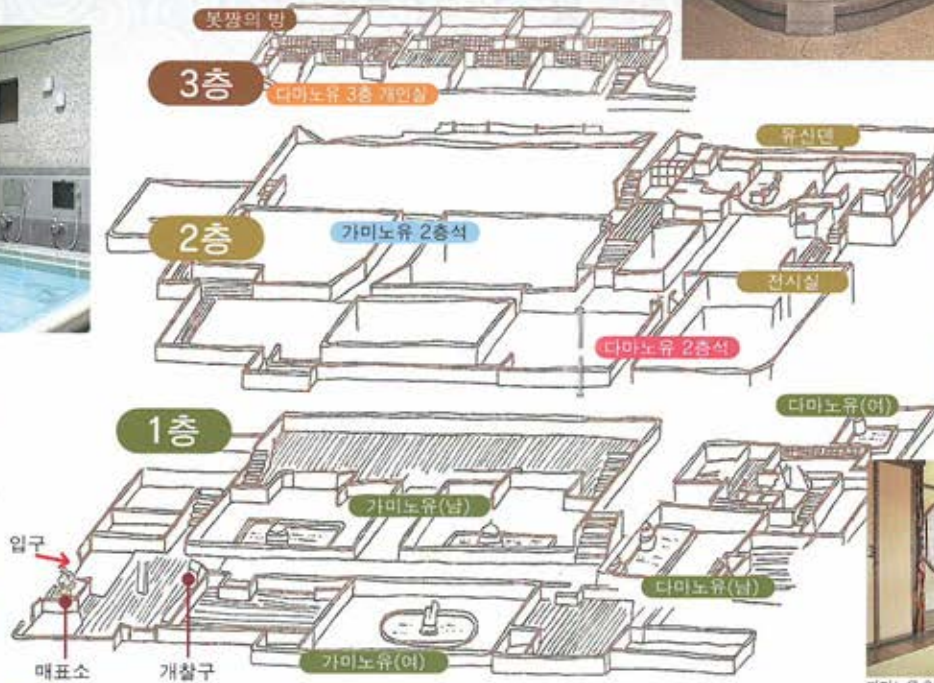
가미노유 여자 욕실



가미노유 남자 욕실(동쪽)



가미노유 남자 욕실(서쪽)



3층

다마노유 3층 개원실

2층

가미노유 2층석

유신당

전시실

다마노유 2층석

1층

가미노유(남)

다마노유(여)

가미노유 2층석

가미노유(여)

3

4



다마노유 3층 개원실



다마노유 2층석

나라마다 언어나  
습관이 다르듯이  
목욕탕 이용 방법도  
다르구나!



## 목욕 시 주의사항

일본의 온천은 한국의 스타일과 차이가 있습니다. 한국 스타일의 온천과는 달리 일본 스타일의 온천은 몸을 씻는 것뿐만 아니라, 휴식을 취하는 것에도 이용됩니다. 일본 스타일의 경우는 여러 사람이 함께 욕조에 들어갑니다. 욕탕을 깨끗하고 청결하게 유지해서 모든 분들이 쾌적하게 이용할 수 있도록, 탕에 들어가기 전에는 먼저 몸을 깨끗이 씻어야 합니다. 이 온천을 후세까지 물려주기 위해서라도 아래의 가이드 라인(지침)을 읽고 준수하시기 바랍니다.

### 목욕을 즐기는 법

1. 탕에 들어가기 전에는 몸을 깨끗이 씻으십시오.
2. 탕에 들어가 편안하게 휴식을 취하십시오.
3. 탕에서 나와 욕조 밖의 씻는 장소에서 비누로 몸을 깨끗이 씻으십시오.
4. 몸을 씻은 후 다시 탕 속에 들어가 휴식을 취하십시오 (물의 온도가 높으므로, 장시간 이용에는 주의하십시오).
5. 피로가 풀리면 탕에서 나오십시오.
6. 탈의실에서 옷(또는 유카타)을 입으십시오.  
휴게실을 이용하실 분은 휴게실로 돌아가십시오.

욕실에서는  
몸의 물기를  
충분히 닦은  
후 탈의실로  
이동하십시오.



이것만은 꼭 지키십시오  
전관 금연  
신발 신은 채로  
출입 금지  
욕조 앞에서 몸  
씻기 금지

## 유카타를 입어보자

### 온천 특별 미니 가이드 1

온천욕을 마친 후에는 꼭 유카타를 입고  
일본 거모노를 체험해 보십시오.



유카타 속에  
티셔츠 등을  
입어 두면  
좋습니다.

소매의 양쪽 끝을 잡고  
중심을 맞춥니다.



너무 꼭  
조이지 않도록  
하는 것이  
좋습니다.

옷깃의 양쪽 끝을 잡고 왼쪽  
옷깃이 앞으로 오도록 여며  
입으십시오.

5



오비(허리띠)의 경우  
여성은 허리에 매고  
남성은 허리띠 부분에  
매는 것이 요령입니다.

마지막으로 오비를 매면  
됩니다. 오비는 너무 세게  
조이지 않아도 됩니다.

## 도고 이야기

### 온천 특별 미니 가이드 2

#### 백로 전시 설명

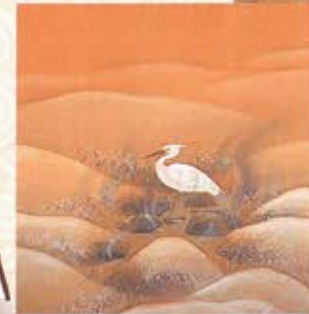
도고 온천은 일본에서 가장 오래된 온천으로 유명하며, 3,000년의 역사를 자랑합니다. 이 온천은 일본의 신화시대에 발견되었다고 하며, 다리에 상처를 입고 괴로워하던 백로가 바위 틈에서 솟아나는 온천수에 다리를 담갔더니 금새 상처가 나아 날아갔다는 전설이 전해지고 있습니다. 그 밖에도 오쿠니누시노미코토가 병든 스쿠니히코노미코토에게 온천욕을 시키자 그 자리에서 바로 병이 나아 기뻐서 춤을 추었다는 '다마노이시 신화'도 남아 있습니다. 최근에는 유명한 소설가 등이 이따금 이곳을 찾아와 온천욕을 즐기기도 했습니다. 그 중 나쓰메 소세키(夏目漱石)의 소설 '도련님'에서도 도고 온천 본관이 소개되고 있습니다.

그렇구나,  
그래서 백로가  
여기저기서 눈에  
띄었구나!



다마노이시 신화의 그림

백로 전시로도 유명한 도고 온천의 건물에는 지붕 위의 백로를 비롯하여 많은 백로를 찾아볼 수 있습니다. 이 위협 있는 독특한 건물은 1894년에 지어진 성곽풍의 목조 건축입니다.



백로 전시의 그림

### 온천 특별 미니 가이드 3

## 유신덴과 전시실

유신덴은 일본 황실의 전용 온천으로 1899년에 완성되었습니다. 입구에서부터 '전시실', '거실', '코쿠자노마'로 이어져 있고, 그 옆에는 경호원이 대기하는 '무사카쿠시노마'도 있습니다. 모모야마 시대의 뛰어난 건축 구조가 찾는 이들을 매료시킵니다.



전시실



입욕 배낭 (목제)



유신덴

전시실은 도고의 역사에 덧붙일 수 있는 타임 캡슐. 온천욕을 마친 후 신책 심야 한 번 둘러 보십시오.

6