

アンパンマンミュージアム
麵包超人博物館

詩とメルヘン絵本館
詩與童話繪本館

繁体

柳瀨嵩的故乡

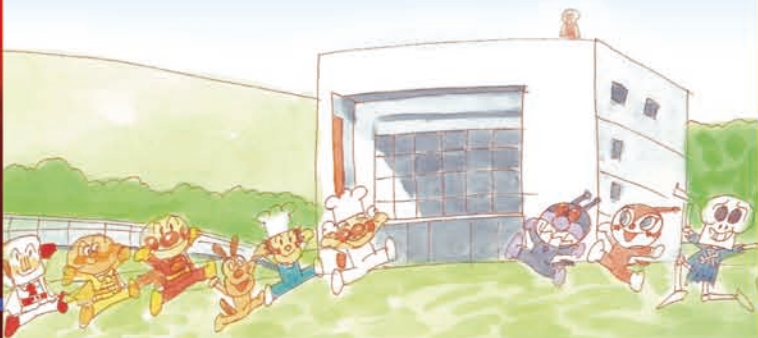


アンパンマンミュージアム
麵包超人博物館

高知縣香美市香北町、是麵包超人之父：柳瀨嵩的故鄉。而位在這個小小村子裡的麵包超人博物館、是最~喜歡麵包超人的每個人的心靈之家。這裡沒有難解的圖畫、也沒有參觀順序。你可以自由由你喜歡的地方開始隨意參觀、尋找藏在館內各處的麵包超人和他的夥伴！

詩とメルヘン絵本館
詩與童話繪本館

詩與童話繪本館、是把柳瀨嵩自《詩與童話》雜誌創刊以來所繪製的封面插畫或內頁插畫、全部集於一堂的美術館。館內空間雖然不大、但滿溢著夢想與喜悅、愛、淚和溫柔、是與麵包超人博物館風格有點不同的、另一個「柳瀨嵩世界」。喜歡的東西就說喜歡。傷心的時候就盡情哭泣。開心的時候就展開笑容。傳達這樣簡單的心意的、心之藝廊。



yanase takashi memorial hall

©T.YANASE / FROEBEL-KAN - TMS - NTV

進博物館裡探險吧！

沒有指定參觀動線。請自由參觀、盡情在有眾多巧思的麵包超人世界開懷玩樂吧！



1F

1 入口大廳

挑高3層樓、彷彿戶外舞台般的入口大廳、是以義大利的中世紀古城西恩納的扇形廣場為藍本設計。博物館商店則展售許多麵包超人商品、當然也有很多本館限定的原創商品喔！

2 躲貓貓樹

會播放「麵包超人進行曲」的巨大機械樹。每整點會有大家熟悉的角色露出臉來。以柳瀨嵩的畫作「躲貓貓樹」為藍本設計。

3 A到Z

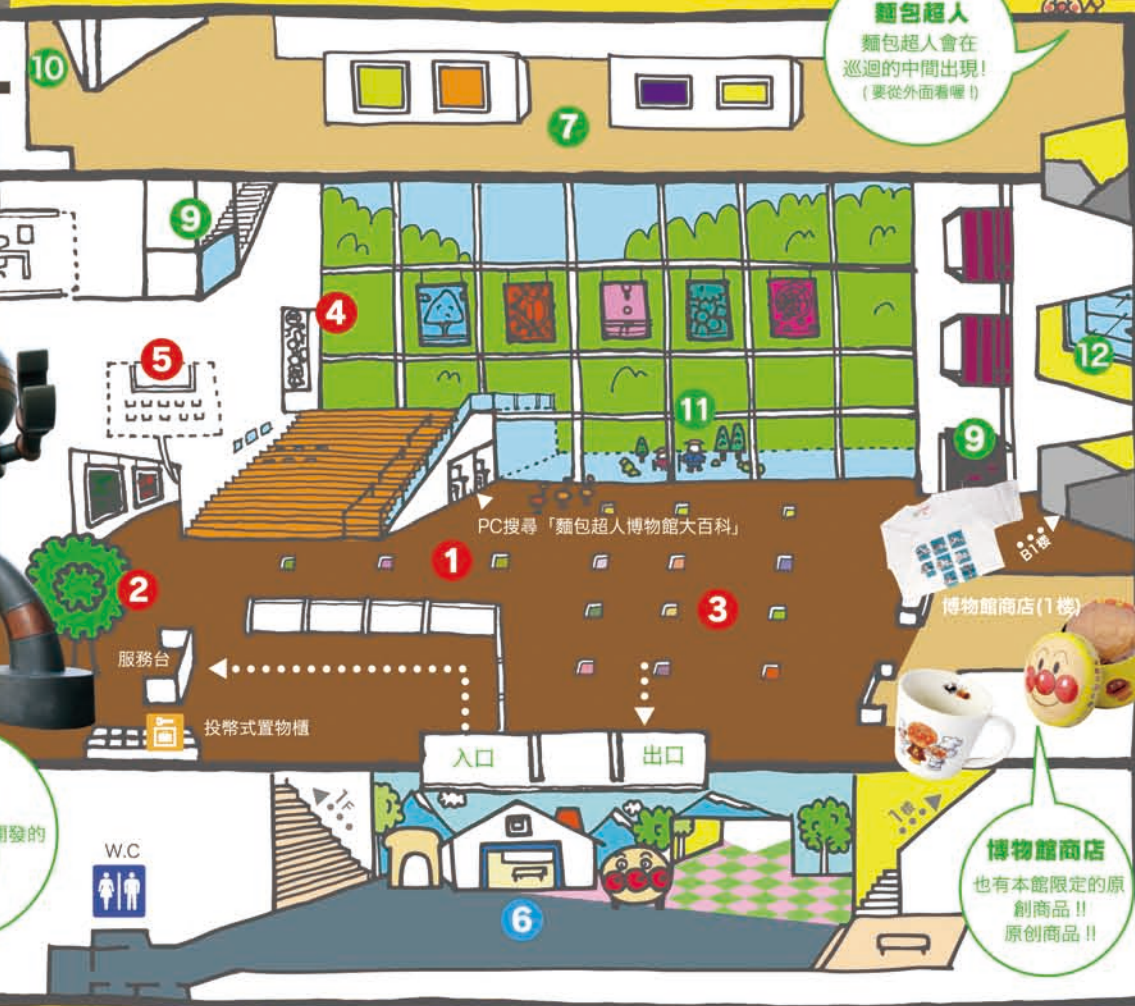
跟著地上從A到Z的說明板從頭讀到尾、你就能成為麵包超人博士!! 還有只存在於這裡的「麵包超人的手印」喔!

4 麵包超人大壁畫

整面牆壁畫滿了麵包超人和他的夥伴。最下面的麵包超人跟3歲左右的兒童一樣大。站到麵包超人旁邊比比看吧!

6 麵包超人劇院

放映《麵包超人》過去的卡通作品。有許多夥伴會出場、接下來到底會發生什麼事、讓人既興奮又期待。在館內走累時、這裡是最佳的放鬆休息場所!



B1F

6 麵包超人世界

以縮小比例重現麵包超人們居住城市的立體透視模型為中心、展示《麵包超人》的世界。麵包工廠裡有能聽到麵包超人聲音的電話、和烤出角色們的臉的烤爐。細菌城裡有潛地鼠的操縱席、還有利用臉部感應器出現細菌人的螢幕等、許多和快樂夥伴們一起愉快遊戲的設計。

7 柳瀨嵩藝廊

以多彩多姿的方式、展示柳瀨嵩筆下的麵包超人世界。包括柳瀨嵩為了本藝廊而特別繪製的畫作、以及只有這裡才看得到的珍貴繪本原畫。

屋頂上的麵包超人
麵包超人會在巡迴的中間出現!
(要從外面看喔!)

8 名譽館長室

連柳瀨嵩本人也相當喜歡的、小小的名譽館長室。別忘了仔細觀察畫中書架上的書名。乍看之下好像名作書籍、其實有什麼地方不同呢!

9 通往4樓的樓梯與電梯

光線射入時會變成橘色的神奇樓梯。配色是以紅精靈為意象、以外露的粉紅色與紫色滑車為特徵的電梯。配色則以細菌人為意象。電梯開始移動時、別忘了看看門上的窺孔喔!

10 斜坡展示室

牆壁上有各種設計、在這裡講話時聲音會共鳴的小型展示室。打開最裡面的門、就能出去外面。

11 戶外立體透視模型

以柳瀨嵩的畫作「蔬菜村的飯團人」為藍本製作的立體透視模型。模型裡藏著原畫未登場的角色、記得和4樓藝廊裡的原畫比較看看、到底有哪些地方不同!



12 玻璃收藏庫

展示麵包超人的角色商品。從玩具到布偶、文具、衣服等、各種至今為止商品化的產品琳瑯滿目。會不會有跟你家裡的麵包超人商品一樣的東西呢?

柳瀨嵩紀念館交通示意圖



【開車】○離高知市中心約60分鐘 ○離高知龍馬機場約40分鐘 ○離高知自動車道南國IC約35分鐘
【火車、巴士】○由JR土讚線土佐山田站轉乘JR巴士大板線約25分鐘、至「麵包超人博物館前」巴士站下車即達

開館時間
9:30~17:00 (最後入館時間16:30) 每週二休館
※ 7月20日至8月31日期間提前至9:00開館
※ 星期二如遇假日、則順延至次日休館。3月25日~4月6日、4月29日~5月5日、7月20日~8月31日、12月24日~1月7日期間不休館

入館費

	柳瀨嵩紀念館共通門票		僅詩與童話繪本館	
	一般	團體 (20人以上)	一般	團體 (20人以上)
成人	700	630	400	360
國中及高中學生	500	450	200	180
兒童 (3歲以上)	300	270	100	90

※持有3種殘障手冊者本人、以及療育手冊、殘障手冊、身體障礙1種者每人可有1位照護者享半價優待。
※舉辦企劃展時費用可能調整、敬請包涵。



yanase takashi memorial hall
公益財團法人 柳瀨嵩紀念麵包超人博物館振興財團
781-4212 高知縣香美市香北町美良布1224-2
[TEL] 0887-59-2300 [FAX] 0887-57-1410
http://anpanman-museum.net/



目標是當漫畫家

1953~

抵達東京的柳瀨嵩在三越宣傳部工作一陣子後、獨立為自由漫畫家。雖創作出榮獲週刊朝日漫畫獎的四格漫畫《BO 氏》與札幌啤酒的廣告漫畫《啤酒國王》等、但一直沒有大賣座作品、只得一直承接舞台演出或雜誌編輯、上電視等各種案件。在被評為多棲藝人的同時、卻也長期為了漫畫一直沒無名而苦惱。《將手掌心朝向太陽》、就是當時為了鼓勵自己而創作的歌詞。

繪本《麵包超人》誕生



1969~
柳瀨嵩在1969發表了成為麵包超人原型的短篇童話。之後在Froebel館書店的月刊繪本《KINDER BOOK》也發表了《麵包超人》。麵包超人原本連編輯也不看好、但柳瀨嵩對它的熱情一直不減、數次更換媒體繼續作畫。80年代時開始在幼稚園、保育園受到喜愛、於1988年動畫化、開始在電視台播映。

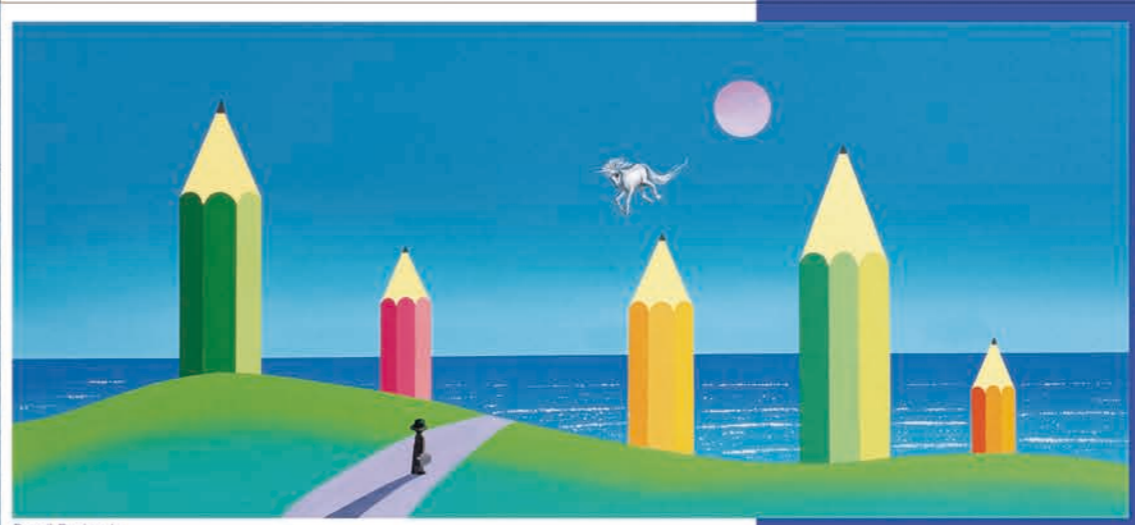


抬起頭來的麵包超人

《詩與童話》連載
怪傑麵包超人
《詩與童話》月刊也於1975年開始、連載以成人為讀者的《連載熱血童話怪傑麵包超人》。本作品的主角並不是麵包超人、而是畫作一直賣不出去漫畫家「鬱鬱泣」。這個名字、取自有次有一位女明星對柳瀨嵩說、「你真的是個會鬱鬱寡歡而哭泣的人啊……」1977年時、該作品集結為《連載熱血童話怪傑麵包超人》發行單行本（Sannio刊）。



戰鬥的麵包超人像
為紀念博物館開館15周年而建的全長9公尺麵包超人像。

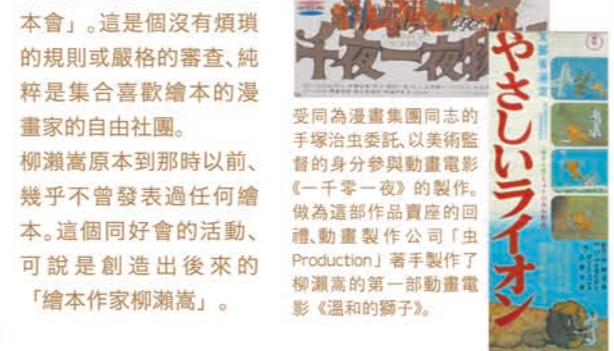


Pencil Peninsula

漫畫家繪本會



1972
由柳瀨嵩與前川一夫召集而發起了「漫畫家繪本會」。這是個沒有煩瑣的規則或嚴格的審查、純粹是集合喜歡繪本的漫畫家的自由社團。柳瀨嵩原本到那時以前、幾乎不曾發表過任何繪本。這個同好會的活動、可說是創造出後來的「繪本作家柳瀨嵩」。



雜誌《詩與童話》

1973

柳瀨嵩的另一個生涯工作、就是雜誌《詩與童話》。自創刊起30年間的所有封面、都由他自己製作、也親身進行編輯。在繼承了鈴木三重吉創刊的雜誌《赤鳥》精神世界的同時、致力創作出全新的抒情世界。是放眼全球亦少見的以讀者投稿為主體的雜誌。由該雜誌輩出了許多日本代表性專業插畫家與詩人。



詩與童話繪本館

以柳瀨嵩為《詩與童話》雜誌製作的封面原畫或插畫為首、介紹詩、漫畫等多彩多姿的柳瀨嵩世界。每年舉辦2~3次企劃展、也舉辦與《詩與童話》有關的作家及國內外繪本畫家等的原畫展。



到了美麗的五月、微風吹拂、樹葉新綠



彷彿新調色盤般的初夏之蝶

柳瀨嵩 PROFILE

- 1919年—2月6日出生
- 東京高等工藝學校工藝圖案科畢業。服務於東京田邊製藥、高知新聞社、三越宣傳部後、獨立為自由漫畫家
- 1961年—創作《將手掌心朝向太陽》歌詞（作曲：IZUMI TAKU）
- 1966年—詩集《深愛之歌》由山梨Silk Center（現在的Sanrio）出版
- 1967年—四格漫畫《某氏》獲週刊朝日漫畫獎
- 1973年—詩與畫與漫畫的雜誌《詩與童話》（Sanrio）創刊、次年成為月刊（1973~2003）。《麵包超人》作品獲Froebel館的月刊繪本《兒童讀物》刊載
- 1988年—電視動畫《麵包超人》開始於日本電視台播映
- 1990年—《麵包超人》獲第19屆日本漫畫家協會獎大獎
- 1991年—獲勳四等瑞寶章
- 1994年—成為高知縣香美郡香北町（現在的香美市）名譽市民
- 1995年—《麵包超人》獲第24屆日本漫畫家協會獎文部大臣獎
- 1996年—「柳瀨嵩紀念館麵包超人博物館」開館
- 1998年—柳瀨嵩紀念館「詩與童話繪本館」開館
- 2009年—電視動畫《麵包超人》獲金氏世界紀錄認定為登場角色最多的單一動畫系列作品（1,768個）
- 2011年—獲彰顯為高知縣名譽縣民
- 2013年—10月13日辭世（享年94歲）
- 2014年—柳瀨嵩與暢夫人永眠的「柳瀨嵩朴木公園」完成

