



湯神社



橋之湯



熟田津之路



足浴



少爺機關鐘



子規紀念博物館



道後公園-湯釜藥師



少爺列車



道後溫泉本館 夜景



道後溫泉站

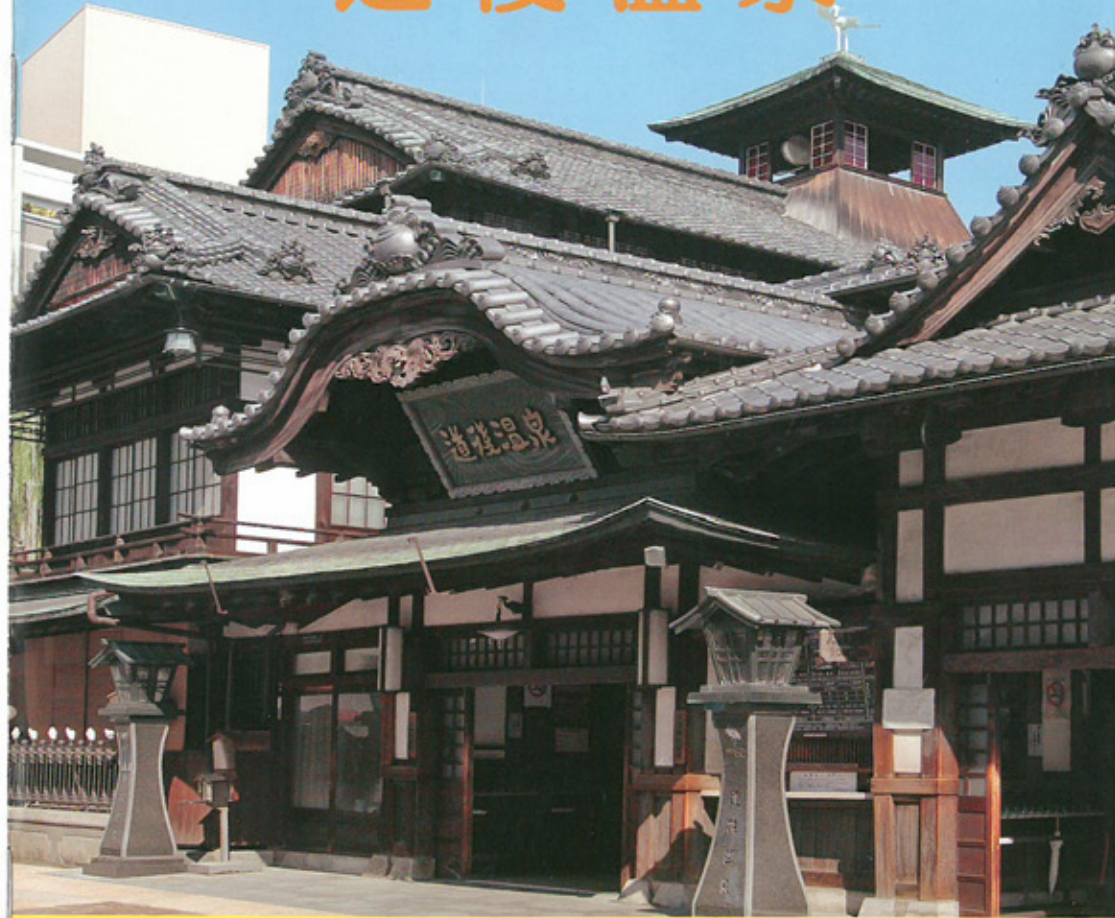
## 道後地圖

道後是一個洗溫泉澡的小鎮。四周景色怡人，是一個散步的好去處。從「本館」（意為「主樓」）到道後溫泉站的道後商店街是日本古代萬葉歌集中出現的「熟田津」地區一帶。石板的街道使遊人覺得富有情趣。從「本館」向相反方向走去將看到很多寺院。在四國地方有巡回88座寺院的習慣，被稱作「遍路」。人們巡回的寺院稱作「札所」。「石手寺」就是這樣的寺院之一。閑步到此經常會看到穿著白衣，手提拐杖的「遍路人士」。溫泉設施除了「本館」外，還有「橋之湯」。這是一棟時髦的建築物。「本館」較為寬敞，「橋之湯」則另有一番情趣。小鎮還有很多可供欣賞的地方。請信步到處遊覽。



# 道後溫泉簡介 道後溫泉

本冊免費



道後溫泉是日本最古老的溫泉  
日本皇族專用的浴室



傳說的白鶴

松山市産業經濟部 道後溫泉辦事處  
(Dogo Hot Spring Office Department of Industry & Economy, Matsuyama City Hall)  
郵編 790-0842 松山市道後湯之町5-6  
電話 089-921-5141  
<http://www.city.matsuyama.ehime.jp/dogojimu/>

道後溫泉微型旅遊指南 四國・松山

# 道後溫泉

歡迎光臨  
道後



## 道後溫泉的洗浴方法

讓我們從入口按部就班地觀看道後溫泉本館設施的使用方法。請看下面的表選擇自己的服務項目。服務項目選擇結束後，將開始體驗道後溫泉。

售票場是購買設施使用票的地方。請參考下面的表，選擇服務項目，然後購買使用票。

不能穿著鞋進內。把鞋放進帶鎖匙的鞋箱內。上了鎖後，鎖匙請自己帶著。要記住安放的大約的位置，以便回來時容易尋找。

在這裡遞交在售票場購買的洗浴票。工作人員會告訴您怎樣前往更衣室和休息室等各種事宜。

## 4. 神之湯樓下的服務項目

前往神之湯樓下的人將直接到更衣室

## 4. 神之湯樓下以外的服務項目



拿著在剪票處剪過的洗浴票，走到走廊盡頭後，上左邊的樓梯，前往休息室，把票交給工作人員。

神之湯二樓座位是藍色  
靈之湯二樓座位是紅色  
前往靈之湯三樓的包間時，請沿著黃色的鋪墊行走即可。

## 5. 到達浴室

請閱讀第5頁的浴室使用法及其注意事項。

## 5. 分別前往自己的休息室時

進入休息室後，請前往樓下的更衣室和浴室。洗完澡後，請在這個休息室休息。

歡迎光臨道後溫泉本館。這是一座擁有獨特氣氛的建築物，可能讓您大吃一驚。讓人們吃驚的不只是建築物。道後溫泉還被認為是日本最古老的溫泉，修建至今已有了3000年，是一個歷史悠久、遠近聞名的溫泉。現在各位使用的道後溫泉本館已被國家指定為「重要文化財產」。道後的溫泉浴場深受人們的喜愛，請各位在這裡解乏散心。



收費表		神之湯樓下	神之湯二樓座位	靈之湯二樓座位	靈之湯三樓包間	又新殿
洗浴收費	大人	410日圓	840日圓	1,250日圓	1,550日圓	260日圓
	小孩	160日圓	420日圓	620日圓	770日圓	130日圓
營業時間		6:00~23:00 (最後入場時間22:30)	6:00~22:00 (最後入場時間21:00)	6:00~22:00 (最後入場時間21:00)	6:00~22:00 (最後入場時間20:40)	6:00~21:30 (最後入場時間21:00)
項目服務內容			神之湯的洗浴和2樓休息室的利用(60分鐘)	靈之湯的洗浴和2樓休息室的利用(60分鐘) 也可以在神之湯洗浴	靈之湯的洗浴和3樓包間的利用(80分鐘) 也可以在神之湯洗浴	日本皇族專用的優雅浴室。 15分鐘導遊。
出租		只洗浴神之湯的服務項目	 熱水花(大水花)模樣的浴衣	 熱水花(小水花)模樣的浴衣和毛巾	 白鷺模樣的浴衣和毛巾	
服務			 免費供應茶水和零食(日式煎餅)	 免費供應茶水和零食(日式煎餅)	 免費供應茶水和點心(少爺米粉團)	
			少爺房間 可供參觀 展覽室 可供參觀	又新殿 可供參觀 少爺房間 可供參觀 展覽室 可供參觀	又新殿 可供參觀 少爺房間 可供參觀 展覽室 可供參觀	

寬廣的「神之湯」有大眾化的感覺。嬌小靈動的「靈之湯」給人一種高級的感覺。均設有兩種浴室(分男女)。洗浴後有供應茶水等服務。入浴服務項目有4種。

別館位於離本館約80米的地方  
360日圓(大人)、150日圓(小孩)  
6:30~23:00  
(最後入場時間22:30)

※小孩收費是2~11歲



ようおいでなまし



紅色布簾的是女洗浴場  
藍色布簾的是男洗浴場

日本的洗浴方法與台灣不同。  
請閱讀第5頁的「洗浴方法」後洗浴。

浴衣的穿著方法  
請參閱第5頁



米粉團或  
日式煎餅  
日本茶  
天目茶杯



這裡可發現多種不同的文化，  
宛如身在電影一般。



有沒有忘記攜帶的東西？  
請確認後才回到鞋箱。

## 6. 脫衣室

鑽過布簾後就是脫衣室。攜帶物品和衣服等請放進衣物櫃內。洗浴時，務必請帶著鑰匙。



衣物櫃的鑰匙請  
自己保管好。



神之湯男子脫衣室



衣物櫃

## 7. 浴室



請慢慢安靜地  
洗浴。

## 8. 脫衣室

請擦乾身體後才從浴室走出來。  
洗浴後，為了使身體涼爽，請穿著浴衣。  
回到休息室時，請不要忘記攜帶的東西。



靈之湯 女浴室

## 9. 休息室 茶水和零食

休息室免費供應茶水和零食。  
請在休息時享用。



靈之湯 男浴室

## 10. 展覽室

休息好後，務必請參觀館內的  
展覽室。這是道後溫泉歷史、  
文化的寶藏。



神之湯 女浴室

## 11. 鞋箱

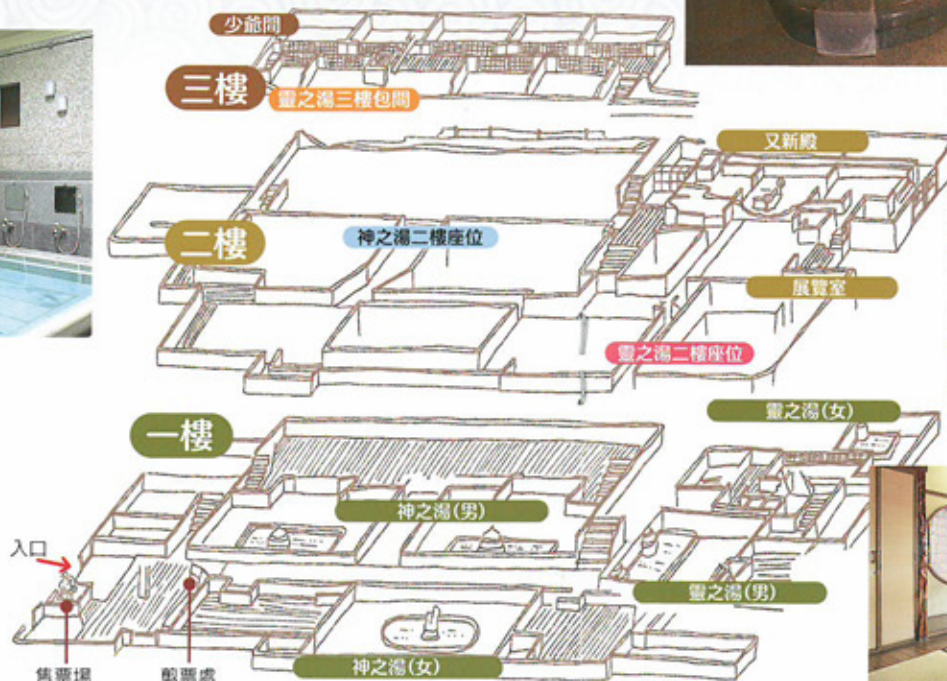
請在這裡換上放進鞋箱的鞋子。



神之湯 男東浴室



神之湯 男西浴室



神之湯二樓座位



靈之湯三樓包間



靈之湯二樓座位

正如每個國家有不同的言語和習慣一樣，洗浴的方法也各地不同。



## 洗浴的注意事項

日本的洗浴與台灣的洗浴也不同。台灣形式洗浴不同的是，日式的洗浴不只是為了把身體洗乾淨，日本還把洗浴當作一種休閒活動。日式洗浴時大家都到浴池裡浸泡。為了保持清潔，讓大家舒適地洗浴，進入浴池前，必須把身體衝乾淨。為了使本溫泉今後世代相傳，請閱讀並遵守下述指針。

務必請遵守下述規則  
全館禁止吸煙  
禁止穿著鞋入內  
不要在浴池內  
清洗身體

### 洗浴的享受方法

1. 進入浴池前，請沖洗身體。
2. 請在浴池內舒服的浸泡。
3. 走出浴池後，請在浴池外部清洗的地方，用肥皂把身體清洗乾淨。
4. 用肥皂清洗後，再進入浴池浸泡。  
(熱水的溫度較高，浸泡時間較長時請注意。)
5. 浸泡完後，請從浴池出來。
6. 在脫衣室穿上衣服(或浴衣)。  
使用休息室的顧客，請回到休息室。

請在浴室把身體擦乾後，再到脫衣室。



### 本浴場引以為榮的微型指南1

## 享用浴衣

浴衣的穿著方法  
洗完澡後，嘗試日式衣服也是不錯的。  
務必請試穿浴衣。



5

### 本浴場引以為榮的微型指南2

## 道後傳奇

白鷺傳說故事的說明

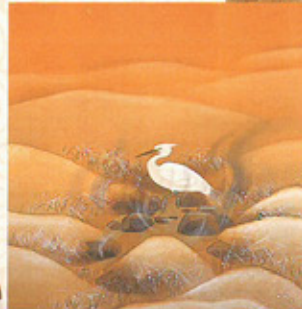
道後溫泉由於是日本最古老的溫泉而馳名於世，至今已有3000年的歷史。溫泉在神代時代已被發現。本溫泉留下來這樣的傳說。白鷺小腿受了傷。它看到溫泉噴出的泉水。在這裡浸泡後，小腿傷勢立刻好轉，併沖天飛去不復返。此外還有「玉石神話」的故事。相傳「大國主命」讓生了病的「少名彥命」在這裡浸泡溫泉，疾病竟立刻治好。高興之余，「大國主命」在這裡歡欣起舞。近年也有不少著名的小說家到這裡旅遊，浸泡溫泉。夏目漱石在小說《少爺》中曾談及道後溫泉本館。



玉石神話的繪圖

在白鷺傳說中，道後溫泉的建築物是很有名的。除了房頂的白鷺外，建築物還可以看到很多白鷺。這座城廓風味的木造建築修建於1894年，莊嚴凝重，別具一格。

怪不得到處都看到白鷺。



白鷺傳說的繪圖

### 本浴場引以為榮的微型指南3

## 又新殿和展覽室

又新殿是為了日本皇族到訪時使用的設施，於明治32年(1899年)竣工。從前部起有「前室」，「御居間」和「玉座間」，橫部設有「武者隱藏間」，供衛護人員使用。建築物採用了桃山建築的風格，遊客人數為觀止。



展覽室



洗浴檯(木製)



又新殿

展覽室可使時光倒流，遊人在這裡可接觸到道後的歷史。泡完澡後，可利用身體涼爽的時間到此參觀。

6