



汤神社



榎之汤



熟田津道



道后公园·汤筑城遗址



足汤



少爷自鸣钟



少爷列车



道后温泉本馆夜景

道后温泉车站

道后地图

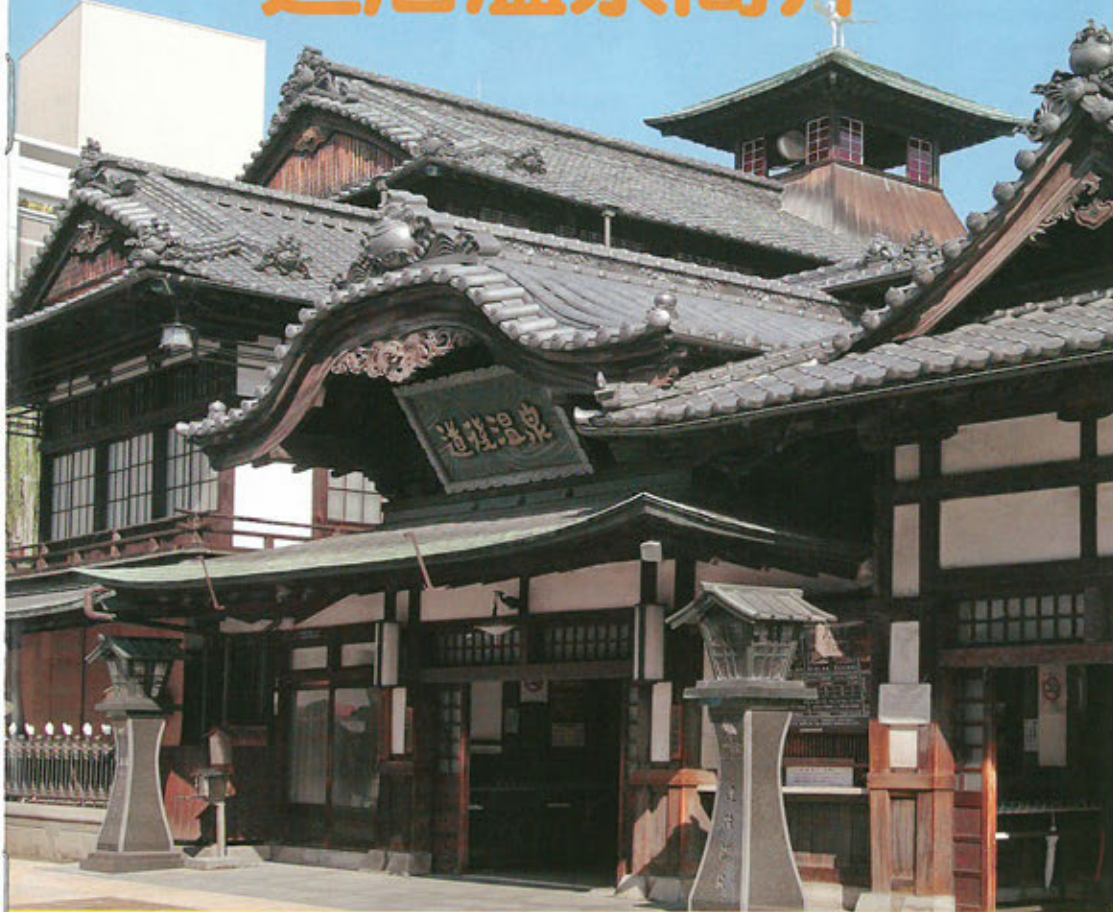
道后为温泉之街，是休闲漫步的好去处。从本馆到道后温泉车站是道后商业街。在它周围有万叶歌中描述的“熟田津”道。富有情趣的石板路更添旅情。从本馆向反方向去，那里有众多的寺庙。这一带有巡游88座寺庙的习俗，有多个巡礼寺，“石手寺”就是其中之一。站在这里您可遇见身着白布衣、手持拐杖的“参拜者”。温泉不光本馆有，还有一座叫“榎之汤”的现代建筑，它与宽敞舒适的本馆风格不同，在此能寓浴于乐。另外还有许多值得一览的景点，您不想来此漫步信游吗？

松山市产业经济部 道后温泉事务所
 邮编790-0842 松山市道后汤之町5-6 电话：(089)921-5141
<http://www.city.matsuyama.ehime.jp/dogojimu/>



道后温泉简介

本册免费



日本最古老的皇室专用温泉

传奇的图像



白鹤

道后温泉指南 四国·松山

道后温泉

Welcome to Dogo

道后温泉入浴方法

出发吧!

如何利用道后温泉的设施呢?让我们从入口开始依次向您做介绍。首先参照右下方的表选择您的温泉浴程,选好浴程之后就出道后温泉出发吧。

欢迎您来到道后温泉。这里风格独特的建筑一定会让您感到耳目一新的。不仅是建筑,道后温泉也是日本最古老的温泉,距今已有3000年的历史了。而且,现在所使用的道后温泉本馆已被指定为国家重点文物。浸泡在这人人喜爱的道后浴池中,来消除您旅途的疲劳,放松您的身心吧。



售票处



检票口

1. 售票处

售票处是出售利用这些设施的门票的地方。请参照下表按所选的浴程购买浴票。

2. 鞋箱

不能穿鞋入内,请将您的鞋寄存在有锁的鞋箱内,锁好后自己保管好钥匙。并记住大概位置,以免回来时找不到。



鞋箱



请务必锁好。

3. 检票口

在这里将从售票处买来的浴票递交给服务员,他会告诉您更衣室、休息室怎么走,以及一些您所不知道的事情。

4. 神之汤楼下浴程

前去神之汤楼下浴室的人,可直接进入更衣室。

4. 神之汤楼下浴程之外



拿着在检票口剪过的浴票,沿走廊尽头左侧的楼梯上楼前往休息室。将浴票交给服务员。

神之汤二楼为蓝色;
灵之汤二楼为红色;
灵之汤三楼单间为黄色;
请顺所铺席子的颜色前行。

5. 到达浴室





在使用前请先阅读第5页上的浴室使用方法及注意事项。

5. 分别进入不同的休息室

来到楼上休息室后,可直接去楼下的更衣室或浴室。

入浴后可在此休息室舒舒服服地休息。

费用表

		神之汤楼下	神之汤二楼	灵之汤二楼	灵之汤三楼单间	又新殿 (仅限参观)
浴费	大人	410日元	840日元	1,250日元	1,550日元	260日元
	儿童	160日元	420日元	620日元	770日元	130日元
营业时间		6:00~23:00 (售票截止时间22:30)	6:00~22:00 (售票截止时间21:00)	6:00~22:00 (售票截止时间21:00)	6:00~22:00 (售票截止时间20:40)	6:00~21:30 (售票截止时间21:00)
浴程内容			在神之汤入浴 并使用休息室(60分钟)	在灵之汤入浴 并使用休息室(60分钟) 也可在神之汤入浴	在灵之汤入浴 并使用三楼的单间(80分钟) 也可在神之汤入浴	皇族专用的优美浴室 参观指南约15分钟
租借物品		只进入神之汤浴池	 大水珠花样的浴衣	 小水珠花样的浴衣及毛巾	 白鹭花样的浴衣及毛巾	
服务			 免费品茶和日式甜饼 (SENBEI) 可参观少客室 可参观展示室	 免费品茶和日式甜饼 (SENBEI) 可参观又新殿 可参观少客室 可参观展示室	 免费品茶和日式点心 (少爷团子) 可参观又新殿 可参观少客室 可参观展示室	

有宽敞而大众化的“神之汤”和舒适高雅的“灵之汤”2种浴室(男女分开),还有入浴后可免费品茶点等4种入浴浴程。

椿之汤

在距本馆80米的别馆
大人360日元、
儿童150日元
6:30~23:00
(售票截止时间22:30)

※儿童票限2~11岁



红门帘为女浴室
蓝门帘为男浴室

洗浴的方法，日本与西方不同。请在阅读了第5页的“入浴方法”后再进行洗浴。

浴衣的穿着方法在第5页上。

糯米团子或日式糕点
日本茶
天目台

发现许多异国风情，
犹如在电影世界中。

有没有遗忘的物品？
仔细确认后，
来到鞋箱处。

6. 更衣室

穿过门帘便是更衣室。将行李及换下的衣物放在衣柜里，入浴时切记要带好钥匙。



衣柜的钥匙要自己保管好。



更衣室

7. 浴室



静静地慢慢地

8. 更衣室

走出浴室时应将身体擦干，更衣时也可使用浴衣。另外，请带好随身物品返回休息室。



灵之汤女浴室

9. 休息室 茶水与点心

在休息室里，可以享受免费茶水和点心，请悠闲自在地休息。



灵之汤男浴室

10. 展览室

休息一会后，请务必去馆内的展览室看看。这里是道后温泉的历史与文化之宝库。



神之汤女浴室

11. 鞋箱

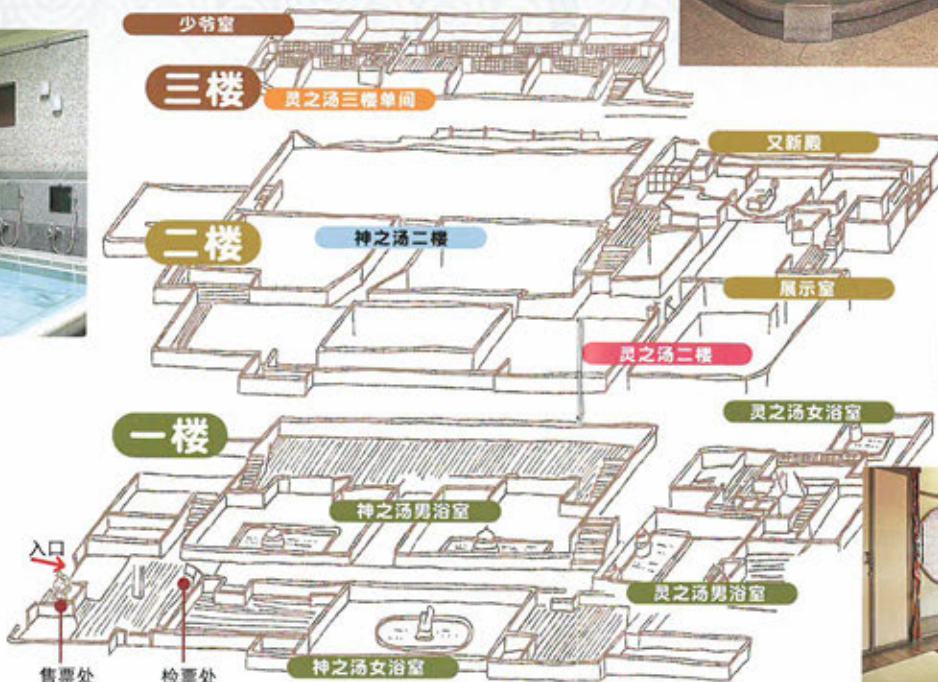
取出寄存在鞋箱中的鞋子穿好。



神之汤男东浴室



神之汤男西浴室



神之汤二楼



灵之汤三楼单间



灵之汤二楼

正如各国的语言、习惯不同，洗浴方法也各有不同。



洗浴注意事项

日本的浴池与西方风格的浴池不同。日本式的浴池不仅仅是用来清洗身体的，它还用于放松身心。在日式浴池中，人们都浸泡在浴池中。为了保持池水的清洁，使人愉快地入浴，入浴者在进入浴池之前必须将身体冲洗干净。为使温泉能传于后代，请仔细阅读以下事项并遵照执行。

洗浴注意事项

- 1、进入浴池前，请用热水将身体冲洗干净。
- 2、请在浴池中浸泡，放松身体。
- 3、走出浴池，在浴池外的冲洗间用香皂洗浴。
- 4、冲净香皂后，再进入浴池内浸泡，放松。（因水温较高，注意不要泡得太久）
- 5、泡完后从浴池里出来。
- 6、在更衣室穿上衣服（或浴衣）。使用休息室的客人，请返回到休息室。

从浴室出来时要擦干身上的水之后再进入更衣室。



享用浴衣

洗浴指南1

浴衣的穿着方法

从浴室出来，体验一下日本式浴衣的穿着，您看如何？请一定穿着。



在浴衣里穿上内衣感觉会更好些。

拿住袖子的两端使中间对齐。



带子最好不要系得太紧。

抓住衣襟的两端，按下左上的顺序重叠。

5



女士带子系在腰部。男士带子系在胯部。

系住带子就好了。带子不要系得过紧。

5

道后传奇

洗浴指南2

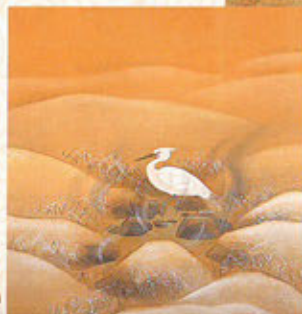
白鹭的传说故事

道后温泉，它是日本著名的最古老的温泉，迄今已有3000年的历史了。这个温泉在神代时期被发现。传说一只脚部受伤而痛苦不堪的白鹭，将脚泡在了岩石间流出的温泉里，脚上的伤一下子就好了，立刻展翅飞去。另外，还有一种传说，大国主命将生病的少名彦命泡在温泉中，立刻就治好了他的病，高兴得他们手舞足蹈。留下了“玉石神话”的美丽传说。近年来，日本许多知名的小说家经常光临此地，享受温泉浴。其中，夏目漱石在小说《少爷》中也曾写到过道后温泉。



玉石神话图

难怪这里到处都是白鹭。



白鹭传说图

因白鹭传说而闻名的道后温泉的建筑物上，房顶雕有白鹭，可以看到许多白鹭雕塑。这些威严独特的建筑始建于1894年，属城郭式木制结构。

洗浴指南3

又新殿和展示室

又新殿是日本皇族驾临时为能浸泡温泉而建造的。于1899年完工。从前面看去依次为“正堂”、“御次堂”、“玉座堂”，在它旁边有待卫休息的“武士隐室”。属桃山建筑风格，造型优雅，吸引了许多来访者。



又新殿



展示室



浴衣（木制）

展示室内有介绍道后历史的史记资料，趁着浴后的清凉，请您一定光顾。

6