

とべ 陶街道 をゆく



에히메현 도베초



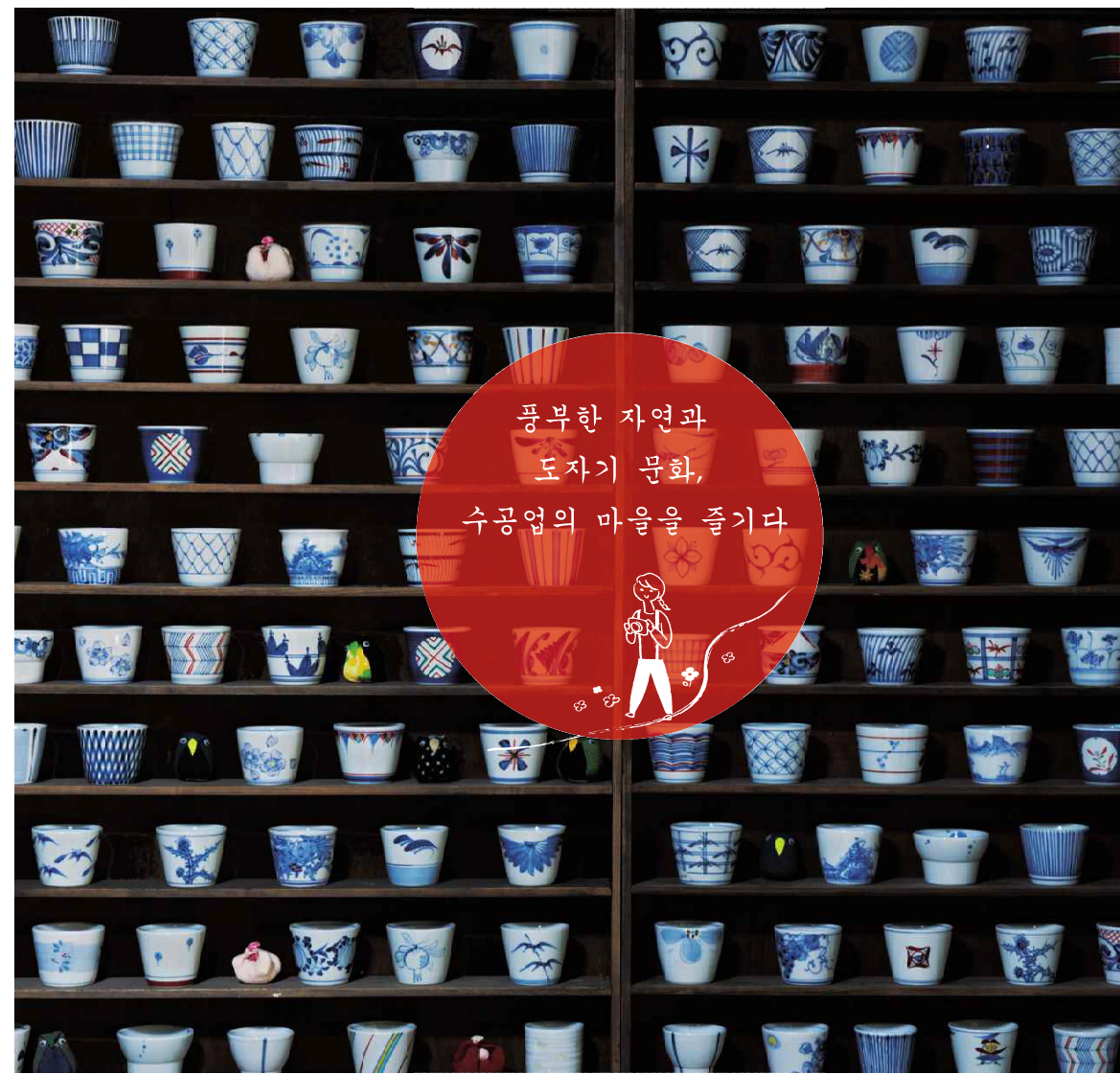
도카이도 53 명소 41번 포인드 도이시야마공원

도베(砥部)의 '도'는 '도이시(숫돌)'의 '도' 이원은 도이시야마(砥石山)에서

지금은 깎아내린듯한 기둥 모양 바위가 흔적만 남은 도이시야마. 예전에는 잘 알려진 '이요도자기'의 산지였다. 도베 도자기 장업의 원료인 도이시쿠즈(숫돌가루)는 바로 이곳에서 채굴한 것이다. 도이시야마의 도이시는 700년대의 쇼소인(正倉院) 문서에도 그 기록이 남아있다. 이 일대를 도야마(砥山)라 하여 '도야마(外山)'라는 지명을 얻었고 시대를 거치면서 '도베(砥部)'가 되었다고 한다.

맑은 물과 반딧불이, 도베 도자기와 꿀의 마을

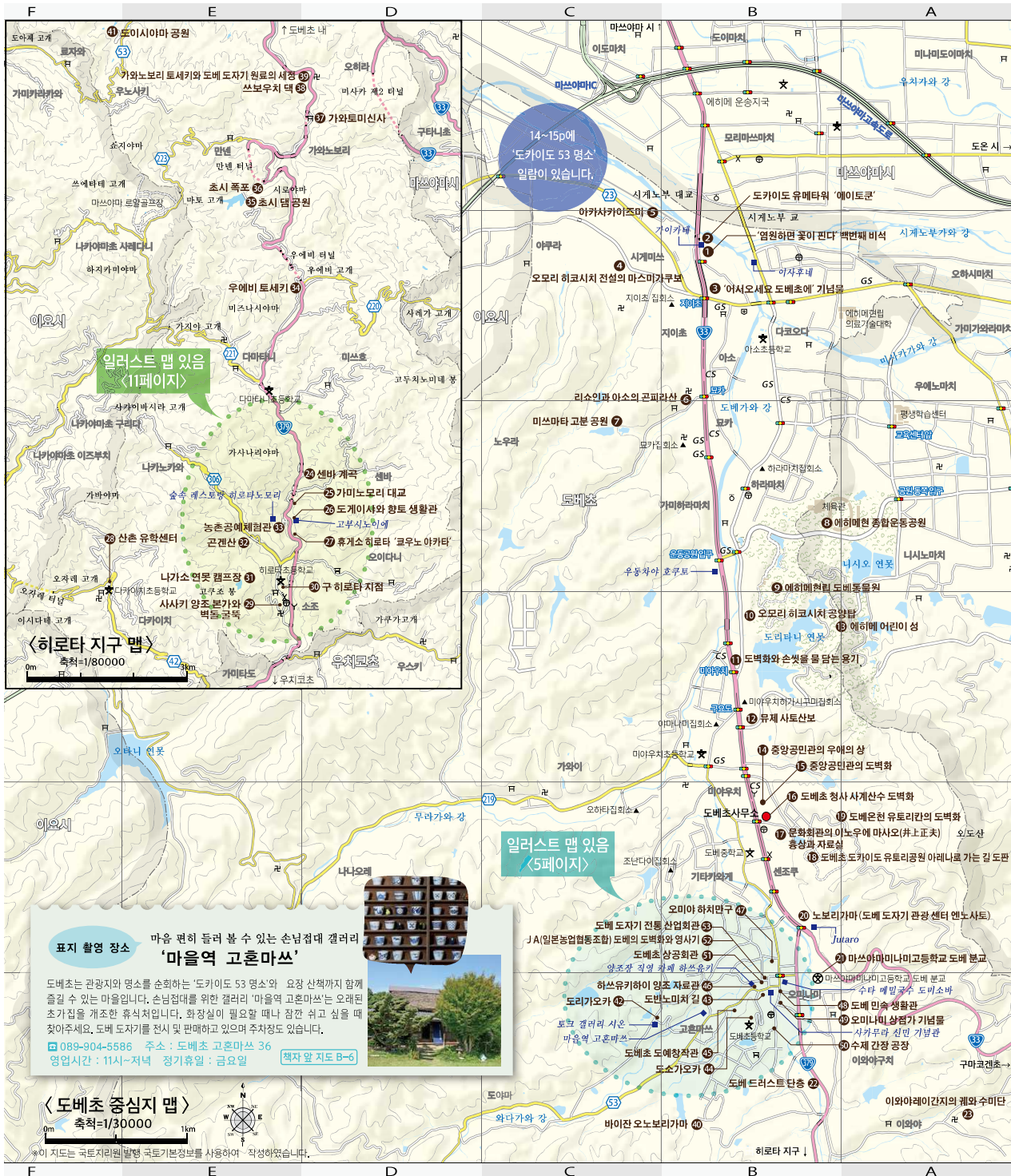
발행 도베초 산업진흥과
〒791-2195
에히메현 이요군 도베초 미야우치 1392번지
Tel : 089-962-7288
Fax : 089-962-4277
<http://www.town.tobe.ehime.jp/>
발행일 2016년 8월



풍부한 자연과
도자기 문화,
수공업의 마을을 즐기다



이미지 캐릭터
도벳치



일러스트 맵 있음
<1페이지>

일러스트 맵 있음
<5페이지>

표지 촬영 장소 마음 편히 둘러 볼 수 있는 손님접대 갤러리 '마을역 고훈마쓰'

도베초는 관광지와 명소를 순회하는 '도카이도 53 명소'와 요정 산책까지 함께 즐길 수 있는 마을입니다. 손님접대를 위한 갤러리 '마을역 고훈마쓰'는 오래된 초가집을 개조한 휴식처입니다. 화장실이 필요할 때나 잠깐 쉬고 싶을 때 찾아주세요. 도베 도자기를 전시 및 판매하고 있으며 주차장도 있습니다.

☎ 089-904-5586 주소 : 도베초 고훈마쓰 36
영업시간 : 11시~저녁 정기휴일 : 금요일 **책자알 지도 B-6**

<도베초 중심지 맵>
축척=1/30000

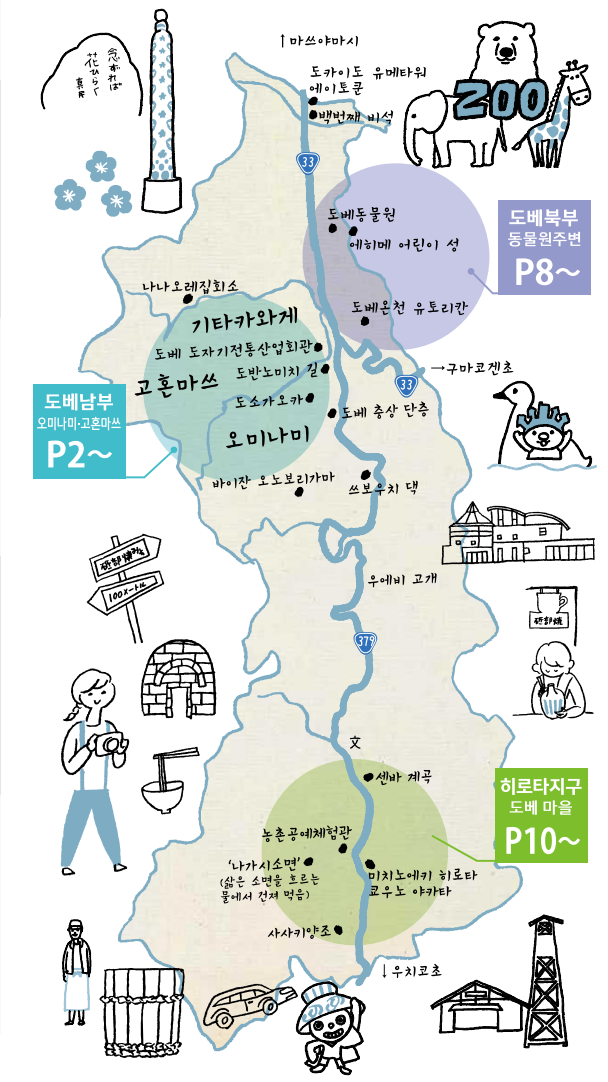
*이 지도는 국토지리원 발행 국토기본정보를 사용하여 작성하였습니다.

도베초 스피드 맵

크게 3구역으로 관광 포인트가 모여 있는 도베

어른, 아이 모두 즐길 수 있는 '도베 북부 동물원 주변'과 도베 도자기의 역사를 알 수 있는 시설이나 오징어 많은 '도베남부 오미나미-고혼마쓰' 그리고 도베초 근교의 관광지 '히로타지구'까지. 매력 넘치는 관광명소 포인트가 전부 '도카이도 53 명소'에 포함되어 있으니 참고하면서 둘러보시기 바랍니다.

*'도카이도 53 명소' 수첩은 53번째 명소인 '도베 도자기전통산업회관'에서 판매 중. 또한 오미나미-고혼마쓰 지역의 11군데 명소를 걷는 '일렉트릭 워크'에 대해서도 여기에서 설명을 들을 수 있습니다.



도베남부
오미나미-고혼마쓰
P2~

도베북부
동물원주변
P8~

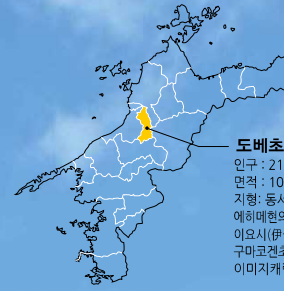
히로타지구
도베 마을
P10~



여유롭고 청아한 도자기 마을의 바람을 느끼며 '도카이도 53 명소' 가 있는 마을

“천천히 놀다 가세요.”

바람이 속삭이며 스쳐지나가는 도소가오카(陶祖ヶ丘)



도베초

인구 : 21,643명(2015.11.01 현재)
면적 : 101.57 km²
지형 : 동서9km, 남북21km의 가늘고 긴 모양
에히메현의 경중양에 자리잡고 있으며 마쓰야마시(松山市),
이요시(伊予市), 마사키초(松前町), 우치코초(内子町),
구마코겐초(久万高原町)와 인접해 있다.
이미지캐릭터 : 도넛지

목차

도베 남부	
오미나미 · 고힌마쓰	2
요장 순례	6
도베 도자기 체험	7
도베초 북부	
동물원 주변	8
히로타지구 도베 산마을	10
계절별 이벤트 캘린더	12
도카이도 53 명소	14
교통 정보 안내	16
made in 도베, eat in 도베	17

소박하지만 예술적인 도자기 마을 도카이도는 문화와 사람을 이어주는 길

도베초는 현청 소재지인 마쓰야마에 인접한 베드타운이면서 정말 조용하고 한가로운 도자기 마을이라는 두 얼굴을 지니고 있다. 그 역사는 에도시대부터 계속 되어 수공업 기술이 면면히 이어져 내려와 지금도 80개 정도의 유장(窯場 도자기 굽는 곳)이 군데군데 있다.

이 도자기 마을에는 '도카이도'라 불리는 길이 있다. 도베초의 매력을 담은 스텝퍼블리의 재미까지 더해 남녀노소 가리지 않고 즐겁게 두루놓아다닌다. 찾아가 보면 이백수십 년의 도베 도자기의 역사와 이름 모를 도공들의 뜨거운 열정, 걸출한 위인들의 기술을 엿볼 수 있어 도카이도의 가치를 깨닫게 될 것이다.



도베 남부
오미나미·고혼마쓰

놀랄만 한 위인의 이름도 만나다 마을 산에 퍼지는 코발트블루빛의 유토피야

~ 도베 도자기의 매력을 가득 담은 지역~



시대를
차이로
분
별

도카이도
53영소 중
46번
포인트

도카이도
53영소 중
47번
포인트

높직한 언덕에서 산마을을 바라보다

도반노미치에서 도소가오카로

도베 도자기전통산업회관의 남쪽인 사카무라신민 기념관의 옆을 출발점으로 도베초도에창작관까지 약 500미터를 '도반노미치(陶板の道)'라고 부르는데 그 지역 도공들이 그림 그리고 구워낸 도자기판 약 580장을 길바닥과 벽에 장식했다. 완만한 언덕길을 안내에 따라 도소가오카(陶祖ヶ丘)로 나오면 계절마다 색이 바뀌는 마을이 한눈에 들어온다. 상쾌한 바람이 속삭이듯 뺨을 스치면 이 고장에 대해 더 알고 싶은 마음에 가슴이 설렌다.

책자 앞 지도 B-6

도카이도 53영소 중 00번 포인트
...이 그림은 도카이도 명소의 포인트 번호입니다.



산책에 딱 좋은 코스로 도베 도자기의 매력을 맛보며 걸을 수 있다.

도카이도
53영소 중
53번
포인트

도베 도자기의 전통과 진화에 매료되다. 도베 도자기 전통산업회관

생활이나 문화와 함께 진화해 온 도베 도자기를 시대별로 나누어 소개하는 갤러리. 다양한 생활 공간을 연출한 디스플레이로 일상에서 사용하는 그릇을 소개한다. 고정관념에 얽매이지 않고 작품을 느낄 수 있게 어느 요장인지 표시하지 않은 구역도 있다. 1층 로비에는 계절을 느낄 수 있는 작품을 진열하였고 2층에는 기획전 개최나 판매를 하고 있다.

책자 앞 지도 B-6



맨 앞은 옛날 도베 도자기의 대표적인 작품인 '기타카와계 테쓰에 소우지쿠바이문술병'(높이 약 35센티)



☎089-962-6600
주소 : 도베초 오미나미 335
영업시간 : 9시~17시
정기 휴일: 월요일(공휴일이면 다음 날), 12/29~1/1
요금: 어른 300엔, 초중학생 100엔, 고등·대학생·65세이상 200엔
P : 무료

도카이도
53영소 중
40번
포인트

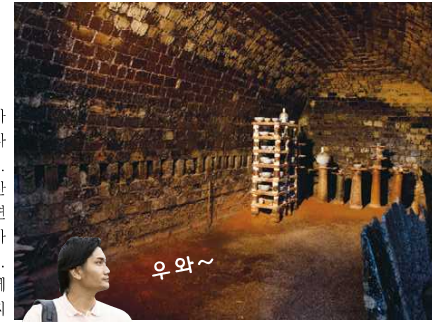
도베 도자기 최대의 전통있는 요장

바이잔 오노보리가마 (우메노 세이토소)

1882년에 시작된 바이잔가마(梅山窯). 바이잔고도자로관(梅山古陶資料館)에는 역사가 말해주는 귀중한 작품이 전시되어 있다. 또한, 벽돌로 지은 오노보리가마(大登窯 산비탈에 계단식으로 지은 가마)는 언덕 사면에 당시의 모습이 그대로 남아있고, 현재 가동 중인 제작 공정도 함께 견학할 수 있다. 가까이 있는 직매장에서 구입. 부지 내에는 창업자의 생가가 남아 있는데, 그 초가지붕 또한 멋스럽다.

☎089-962-2311
주소 : 도베초 오미나미 1441
영업시간 : 8시5분~16시50분
정기 휴일: 월요일(공휴일이면 다음 날)/ 제2,3일요일/12/29~1/1/블랙프라이데이
요금: 관람료 무료
P : 무료

책자 앞 지도 B-6



우와~

미끌미끌한 기를 때가 도베 도자기의 역사를 알려주는 오노보리가마



도카이도
53영소 중
49번
포인트

길모퉁이 오브제 【오미나미 상점가 기념물】

책자 앞 지도 B-6

산책이 즐거운 점포 앞 아트, 유머와 센스가 반짝이는 제품에서도 웃음이 번진다.



도카이도 53영소 중 42번 포인트

온고지신의 바람이 춤추는 언덕

도리가오카

도베 도자기의 진흥과 후계자 육성을 위해 탄생한 요업단지. 전망이 뛰어난 언덕 위에 세련된 갤러리나 공방이 즐비하다. 현대적이면서도 개성적인 색채와 디자인, 새로운 형태의 작품을 만나거나 만든 이와 직접 대화도 나눌 수 있는 요장 순례도 강추.



1,3) 도리가오카에는 갤러리처럼 둘러 볼 만한 가게가 많다. 2) 단지 안에는 여러 채의 요장 작업 점포가 즐비하다. 4) 언덕 위에 우뚝 선 도리가오카 비석 5) 전통적인 작품을 시작으로 최근에는 참신하고 개성 넘치는 현대적 작품까지 다양하게 진열되어 있다.

☎089-962-7288(산업진흥과)
주소 : 도베초 고힌마쓰 885부근
P : 무료

책자 알 지도 C-6

도카이도 53영소 중 45번 포인트

여행 기념으로 인기있는 체험 도베초 도예 창작관

1983년에 창설된 도베 도자기 체험 시설. 초벌구이를 마친 접시나 찻잔 등 약 100 종류의 그릇 중에서 골라 그림을 그리는 핸드 페인팅이나 점토를 이용한 손 물레 빚기, 흙을 꼬아만드는 코일링을 체험할 수 있다. 지도원이 가르쳐주므로 초보자라도 상관없다. (일부 예약 필수)



☎089-962-6145
주소 : 도베초 고힌마쓰 82
영업시간: 9시~17시
정기 휴일: 목요일
(공휴일이면 다음 날)
12/29~1/3
P : 무료

책자 알 지도 B-6

도카이도 53영소 중 20번 포인트

각 가마모토의 상품을 판매 도베 도자기 관광 센터 엔노사토

보기만 해도 즐거운 도베 도자기 작품이 즐비한 판매에는 도자기에 그림을 그리거나 점토 빚기를 즐길 수 있는 체험과 도자기용 흙 만들기부터 성형, 건조, 가마와 제조공정까지 돌아볼 수 있는 견학도 가능하다. 그밖에 쇼핑이나 휴식까지 시간과 목적에 맞추어 즐길 수 있는 관광지이다.



☎089-962-2070
주소 : 도베초 센조쿠 359
영업시간: 8시30분~18시
정기 휴일: 12/31
P : 무료

책자 알 지도 B-5

추천 픽업 코스

도베 도자기 마을 코스

- 1 도베 도자기 전통산업회관
↓ 바로 가까이
- 2 오미나미 상점가 기념물
↓ 200m
- 3 수제 간장 공장
↓ 400m
- 4 사카무라 신민 기념관
↓ 바로 가까이
- 5 하쓰유키하이 양조자료관
↓ 바로 가까이
- 6 도반노미치길
↓ 300m
- 7 도소가오카
↓ 바로 가까이
- 8 도베초 도예창작관
↓ 바로 가까이

*시간 여유가 있다면 요장 순례를

마음속 깊이 외닿는 시를 만나다

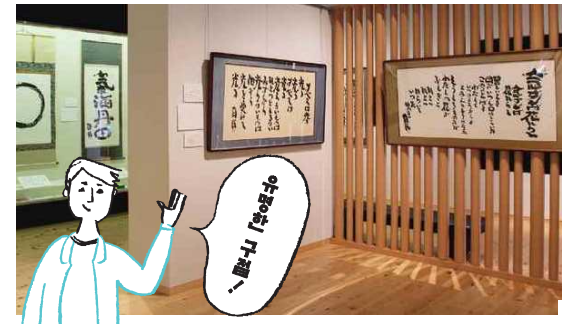
사카무라 신민 기념관

'염원하면 꽃이 핀다' 로 잘 알려져 있고 도베를 너무나도 사랑한 나머지 도베에서 여생을 마친 시인 사카무라 신민의 기념관. 검은 천장과 하얀 노송나무 마룻바닥의 전시실에는 사랑이 넘치는 작품이 즐비하다. 서재를 재현한 코너에는 실제로 사용했던 작은 책상과 전기스탠드가 있고 책상 위에 놓여있는 노트에 메모를 남길 수도 있다.

☎089-969-3643
주소 : 도베초 오미나미 705
영업시간: 9시~17시(입장은 4시30분까지)
정기 휴일: 월요일(공휴일이면 다음 날),
12/29 ~ 1/1, 전시 준비기간(확인 필요)
요금: 일반 400엔, 고등·대학생 300엔,
초·중학생 200엔, 65세 이상 300엔
P : 무료



책자 알 지도 B-6



1)기념관 외관 2,3)가죽에 넘치는 작품을 전시한 관내 4)신민의 시가 실린 그림엽서 등 기념관 상품은 매우 인기있다. 5) 생전의 사카무라 신민 6)신민이 사랑한 후박나무 꽃이 피는 계절이 오면 이렇게 사랑스러운 꽃을 피운다.

오미나미·고혼마쓰 지역을 즐겁게! 신나는 산책 지도



도베 도자기 마을에서 가마모토를 둘러보는 작은 여행

요장을 순례하자

‘오동통하고 매끈한 백자에 시원한 코발트블루가 눈부시다.’ 이렇듯 도베 도자기는 예전부터 사람들의 생활 속에 자리 잡고 면면히 이어져 내려왔다. 이윽고 의식주의 변화와 더불어 시대에 맞추어 조금씩 변화하며 요장들도 각기 개성을 나타내는 새로운 방식도 나타났다. 개개의 의미와 사상을 이해하면 새로운 도베 도자기의 또 다른 즐거움을 발견할 수 있다. 도베 도자기의 역사를 둘러보며 마음에 드는 작품을 찾아가는 요장 순례 출발!



여성과 젊은 작가도 늘어나 새로운 시선과 발상으로 도베 도자기 팬층을 넓히고 있다.



산중턱부터 펼쳐진 도자기 마을은 한가로운 전원풍경으로 이어진다.

요장 순례를 떠나기 전에

▼ 어디로 갈까?

먼저 '요장 순례 수첩'을 준비. 가방이나 주머니에 살짝 들어가는 작은 책자로 마음에 있는 요장 80여곳이 소개되어 있다.



▼ 무엇을 타고 갈까?

요장은 오미나미, 고훈마쓰, 기타카와에 집중되어 있다. 차를 도베 도자기 전통 산업회관에 주차시켜놓고 걸거나, 자전거를 대어하는 것도 좋다. (대여 자전거는 유료이며 대수가 한정되어 있음)

▼ 현지인이 알려주는 정보란?

요장에 따라서는 사전 연락이 필요한 곳도 있고 차가 없으면 가기 어려운 곳도 있으므로 사전 조사가 필요하다.

이것이 전통 문양 /



은고지산

도베 도자기의 역사와 발달

◆ 오즈번의 생명으로 도자기 개발

도야마에서 질 좋은 도석이 산출되었고, 연료가 되는 소나무도 풍부했다. 산기슭 경사지는 노보리가마에 적합하여 도베 도자기는 오즈번의 비호 아래 발전했다.

◆ 수출업으로 번성했던 황금기

1872년경부터 지금의 이요군 마사키초의 당초선(唐津船)으로 판로를 전국으로 넓혔다. 게다가 해외로도 눈을 돌려 바이징가마의 노보리가마에서 구운 문양 염색 용 '이요블'이라는 다완을 현재의 미야마로 대량 수출하는 등 최고의 전성기를 맞이했다.



◆ 야나기 무네테이, 하마다 쇼지 등의 민예운동으로 재평가 된 도베 도자기

전후, 전통 공예 시찰을 위해 사상이 야나기 무네테이시는 영국의 도예가 버나드 리치와 함께 도베를 찾았다. 거기에서 기계화로 인한 대량생산을 제지했고 도베가 도자기의 산지이면서도 실용적인 그릇이 적은 것을 깨우치게 하는 것으로 시작해 현재의 기발함을 다졌다. 또한, '하마다 쇼지와 도미모토 켄치 등 도베 도자기 발전의 역사에 이름을 남겼다.



도베 도자기를 세상에 널리 알린 야나기 무네테이

도베 도자기 체험 ~나만의 작품~

도베 도자기를 만들어 보자!

도베 도자기는 지금도 대부분의 공정을 수작업으로 한다. 제작 과정을 체험하며 도공이 된 기분으로 이 세상에서 단 하나뿐인 나만의 오리지널 도자기를 만들어 보자. 접시나 찻잔에 그림을 그리는 핸드페인팅 코스와 점토를 꼬아 만드는 코일링, 손 물레 빚기로 자유롭게 형태를 만드는 코스가 있고, 완성된 작품은 집에서 받을 수도 있다. 자 이제 도전을!



[물레]



점토를 물레 위에 놓고 회전시키면서 모양을 잡아간다. 처음에는 조금 어렵지만, 전문가가 지도해 주므로 안심하고 만들 수 있다. 소요시간/30분 정도 완성까지/한 달~한 달 반 정도

[코일링]



점토를 손으로 꺼거나 밀면서 흠의 감촉을 느끼며 자유롭게 여러 가지 모양을 만든다. 소요시간/1시간~1시간 반 완성까지/한 달~한 달 반 정도

[그림그리기 체험]



접시, 찻잔, 밥공기 중에서 골라 초벌구이한 그릇에 붓으로 그림이나 글자를 그린다. 어린이부터 어른신까지 즐길 수 있다. 소요시간/30~60분 완성까지/3주 정도

*상의 내용은 도베초 도예창작관 기준의 소요시간과 완성까지 걸리는 기간입니다.



알아두세요

- 그림 그리기에 사용하는 '고수'라는 염색 안료는 옷에 묻으면 지워지지 않으므로 주의하세요.
- 작품의 크기는 초벌구이에서 10%, 재벌구이에서 10% 크기가 줄어듭니다.
- 코일링과 물레 빚기로 만든 것은 초벌구이하고 나서 그림을 그려도 백자 그대로 재벌구이해 됩니다.



도베 도자기를 완성하기 까지

- 1 도석채굴 ~ 분쇄 정제
 - 2 흙 반죽
 - 3 성형 (손 반죽, 물레 등)
 - 4 다듬기
 - 5 건조 ~ 초벌구이
 - 6 그림 그리기
 - 7 찻물자기 (유약 바르기)
 - 8 재벌구이
- 완성!

체험 가능한 시설 일람

농촌공예체험관

DATA P11
☎089-969-5087
주소 : 도베초 소즈 117
영업시간: 9시~17시
정기 휴일: 화요일(공휴일이면 다음 날), 12/30~1/3
P: 무료
700엔~1200엔 15가지 색상
점토 2000엔/kg~ (예약 필수)
점토 3000엔~ (지도로 포함)

우메노 세이토소

DATA P3
☎089-962-2311
주소 : 도베초 오미나미 1441
영업시간: 8시5분~16시50분
정기 휴일: 월요일(공휴일이면 다음 날), 제2,3요일, 12/29~1/3, 불특정 휴일 있음
P: 무료
500엔(작은 접시)~ 완성까지 약 10일
지방 발송 가능(배송료 별도)

도베 도자기관광센터 엔노사토

DATA P4
☎089-962-2070
주소 : 도베초 센조쿠 359
영업시간: 8시30분~18시
정기 휴일: 12/31
P: 무료
500엔~
1700엔~ (10명 이상은 예약 필수)
2500엔 (예약 필수)

도베초 도예창작관

DATA P4
☎089-962-6145
주소 : 도베초 고훈마쓰 82
영업시간: 9시~17시
정기 휴일: 목요일(공휴일이면 다음 날), 12/29~1/3
P: 무료
300엔(작가락 받침)~
1명 1500엔~(예약 필수)
1명 1500엔~(예약 필수)

도베 도자기도예관

DATA P9
☎089-962-3900
주소 : 도베초 미야우치 83
영업시간: 8시30분~17시
정기 휴일: 1/1
P: 무료
400엔~
1명 1800엔(예약 필수) 약 90분
1명 3500엔(예약 필수) 약 60분

*요금, 소요시간, 완성까지의 기간, 우송 서비스 등 관해서는 각 시설에 문의하시기 바랍니다.

도베 북부
동물원 주변

놀이, 즐기, 힐링하기를 한곳에서!
어른도 아이도 모두가 즐거운 윈더랜드

~ 많은 가족과 커플들로 활기찬 인기 스폿 ~

도카이도
53형소중
09번
포인트

어른들도 대흥분! 주역은 동물
에히메현립 도베동물원

약 160 종류의 동물 750마리 이상을 사용하는 대규모 동물원. 마치 사마나 초원 한 곳을 옮겨온 듯, 울타리 없이 혼합 전시된 아프리카 스트리트와 오랑우탄의 공중 산책 등, 공들인 전시로 유명하다. 여기까지 각도에서 동물을 관찰 할 수 있고, '어플링 광장(후레이히로바)'에서는 작은 동물들을 직접 만져 볼 수 있다. 그 밖에도 날마다 바뀌는 이벤트도 개최하고 있어 어른과 아이 모두에게 즐거운 시간이 될 것이다.

☎089-962-6000
주소 : 도베초 가미하라마치 240
영업시간 : 9시~17시(입장 16시30분까지)
정기 휴일 : 월요일(공휴일이면 다음 날), 12/29~1/1
요금 : 어른 460엔, 초중고생·65세이상(신분증 필요) 100엔
P : 300엔(일반차량)

책자 알 지도 B-3

도카이도
53형소중
13번
포인트

성 안의 숲이 통째로 놀이터
에히메 어린이의 성

도베 동물원에 인접한 자연에 에워싸인 어린이들의 왕국. 호수에는 보트가 떠 있고, 모노레일과 거대한 미끄럼틀을 타고 숲을 뚫고 지나갈 수도 있다. 유럽에나 있을법한 근사한 성에는 운동 시설과 음악실 같은 것도 정비되어 있다. 아이들의 마음을 사로잡는 놀이와 배움의 이벤트에도 주목하시라. 코인 로키와 휴식 공간도 많아서 어른, 아이 모두가 충분히 즐길 수 있다.

☎089-963-3300
주소 : 마쓰야마시 니시노초 오쓰 108-1
영업시간 : 9시~17시
(여름방학 기간중 18시까지)
정기 휴일 : 수요일(공휴일이면 다음 날), 12/27~1/1
요금 : 입장 무료, 놀이기구와 놀이도구 등의 이용은 유료
P : 300엔(일반차량)

책자 알 지도 A-4

동물원 인(2km)을 약30분에 걸쳐 한바퀴 도는 로드 트레인



만인의 아이돌 백곰 피스

1999년 12월 2일에 태어난 암컷 북극곰 '피스', 일본 국내에서는 처음으로 인공 포육으로 자랐다. 희고 커다란 몸집을 뒤흔거리며 움직이는 모습이 너무나 사랑스러운 동물원의 톱 아이돌!



수영장 아래로 들어가면 펭귄을 관찰할 수있다. 말 그대로 '물속을 나는 펭귄'



▲사자 관찰! 유리창 너머로 사자에게 접근, 먹이를 먹는 풍경도 가까이 볼 수 있는 인기 이벤트.

◀에히메의 마을산을 재현한 버드파크는 새들이 사는 곳을 걸어서 지나갈 수 있다.



재밌는 이벤트가 이렇게나 많이

야간 동물원
여름과 가을 주말에 개최. 일루미네이션으로 환상적인 세계가 나타나는 또 다른 동물원의 모습을 볼 수 있다.



기린의 눈동자에 대접근
바짝 다가가기

보통 때는 들 어갈 수 없는 기린의 침실(2층)에서 기린과 같은 눈높이로 만나 보자.

하마의 점심시간
수영을 갈하는 하마. 수면 위로 얼굴을 내미는 하마에게 먹이를 주는 이벤트. 커다랗게 열린 입으로 빨려 들어가면 어떡 하지?

도카이도
53형소중
11번
포인트

도베 도자기로
풍격있는 대접을

도베 도자기도예관

많은 요장 작품을 한곳에 전시, 취급하는 요장 직영 도베 도자기 판매 및 체험 시설. 봄과 가을에는 가마에서 도자기 꺼내는 날 행사도 열리는데 가격도 저렴해서 많은 사람으로 붐빈다. 밖의 화장실에는 도벽화를 곳곳에 장식했고 저마다 문양이 다른 세면대는 청결하기 그지없다. 2층에서는 핸드 페인팅과 손 물레 빚기 체험도 가능하다.



☎089-962-3900
주소 : 도베초 미야우치 83
영업시간 : 8시30분~17시
정기 휴일 : 1/1
P : 무료

책자 알 지도 B-4



도카이도
53형소중
19번
포인트

도벽화에 감탄하다,
미인의 온천수!

도베온천 유토리칸

약알칼리성의 순한 수질이다 피부가 매끄러워진다고 알려져 있어 현지에서는 '미인의 온천수'로 불린다. 사계절을 장식하는 산동네 풍경이 내려다보이는 고지대라 탁 트인 전망이 시원하다. 욕실의 가로 3m, 높이 1.5m의 도벽화는 순주카마(春萩窯) 구도 쇼지 씨가 디자인 한 '도베사라사문'. 물고기 문양과 화초가 그려져 있다. 관내에서는 나나오레코유에 우동 등 가벼운 식사도 할 수 있다.



☎089-962-7200
주소 : 도베초 미야우치 1902-3
영업시간 : 10시~22시
(21시 30분 발매중지)
정기 휴일 : 매월1일, 20일(공휴일이면 다음 날)
요금 : 어른 500엔, 어린이 350엔, 65세이상 400엔, 6세미만 무료
P : 무료

책자 알 지도 A-5

히로타지구
도베의 산마을

바람 소리와 흐르는 물소리를 배경음악 삼아 느릿느릿 흘러가는 자연의 시간을 즐긴다

~ 조금 더 발길을 뻗쳐서 도베의 구석구석까지~

도카이도
53형소 중
24번
포인트

전설속의 텐구(天狗 상상의 괴물)를 만날 것 같은 경승지 센바 계곡

울퉁불퉁한 큰 바위 사이를 유유히 흐르며 계곡의 아름다움을 완성하는 센바계곡. 바위 틈으로 들꽃이 얼골을 내밀고 봄에는 산동백이, 초여름에는 수국과 석곡이, 가을에는 단풍이 가득한 산책로를 걸으면 물도 마음도 깨끗해지는 기분 이 든다. 자연의 숨결을 느끼며 지낼 수 있는 곳.



巻頭MAP D-3

도카이도
53형소 중
32번
포인트

시원함이 철철 넘치는 나가시소면 곤겐산

해발 440m의 곤겐산. 맑은 물이 흐르는 나가노 강을 따라 있는 기둥문을 들어서면 토요일에 신사를 정면으로 양옆에서 '나가시소면 (살은 소면을 흐르는 물에서 건져 먹음)' 을 즐길 수 있다. 현지에서 생산된 콩과 표고버섯으로 손수 우려낸 진한 장국이 차갑게 식힌 통통한 면과 잘 어울린다. 이 기간에는 시원한 맛을 찾는 많은 사람들로 붐비는 인기의 장소.

☎089-969-2152(기간 한정)
주소 : 도베초 소즈 1548 곤겐산휴게소
영업시간: 나가시소면 7/1~9월 제1 일요일까지
10시~16시30분 (마지막 주문 16시)
정기 휴일: 나가시소면 기간중 무료
(약전후 시 확인 요망)
요금: 나가시소면 어른(중학생 이상) 600엔,
초등학생 300엔, 유아 200엔
P : 무료

책자 앞 지도 E-3



센바카다케 이요 12경(1926년에 선정)에 뽑힌 경승지. 옛날에 텐구가 살았다는 전설이 남아있는 신바의 계곡

도카이도
53형소 중
33번
포인트

자연 속에서 시간을 잊고 도에 체험 농촌공예체험관

국도에서 옆길로 비탈길을 조금 오르면 보이는 빨강과 각진 지붕의 건물. 1층에는 손님이 체험 제작한 작품을 전시했고 2층은 다목적 홀이다. 도자기 만들기 체험도 가능하여 도에가 기본도 맛 볼 수 있다. 숲속 레스토랑 히로타노모리* 도가깝다.

☎089-969-5087
주소 : 도베초 소즈 117
영업시간: 9시~17시
정기 휴일: 화요일(공휴일이면 다음 날),
12/30~1/3
요금: 체험 요금은 7페이지 참조
P : 무료

책자 앞 지도 E-3



건물은 정실아라령. 현지인들이 거주한 목재로 지었다.

도카이도
53형소 중
27번
포인트

숲속 공기를 심호흡하며 한숨 돌리자 미치노에키 히로타 '코우노 야카타'

매일 현지 생산자들이 가져오는 신선한 채소와 과일을 비롯해 가공품, 도예품 등 알찬 물건이 골고루 갖추어진 휴게소. 원목에서 나는 표고버섯과 특산물 자연마는 특히 인기가 있다. 강과 산으로 이루어진 풍요로운 자연의 아름다움까지 만끽할 수 있다.



부지 내에는 목재 현수교가 걸쳐져 있고 다리를 건너면 아이들에게 인기있는 코마 열차가 나온다.

☎089-969-2070
주소 : 도베초 소즈 162-1
영업시간: 8시~18시
(11~3월은 17시)
정기 휴일: 12/31~1/3
P : 무료

책자 앞 지도 E-3



히야고 제대로 찻진 지역 명물 자연산마. 판매를 시작하는 겨울을 기다리는 편도 많다.

도카이도
53형소 중
31번
포인트

넓고 잔잔한 수면과 하늘을 바라보며 나가소 연못 캠프장

현도(県道)에서 산길을 올라 약 3.1km. 해발 520m에 있는 나가소 연못. 광대한 연못 안에는 잉어 같은 많은 물고기가 헤엄치고, 야쓰하시(八つ橋 판자교)이 어놓은 다리)와 정자도 설치되어 있다. 주변 캠프장은 1년 내내 이용 가능하며, 수면에 비치는 계절마다 다른 경치와 하늘 가득한 별을 바라보면서 캠프를 즐길 수 있다.



봄에는 꽃이, 가을에는 단풍이, 산과 물 위를 동시에 물들어 버린다.

☎089-962-6010(건설과)
주소 : 도베초 소즈 1485
영업시간: 연중, 중일 개방
정기 휴일: 무휴
P : 무료

책자 앞 지도 E-3

도카이도
53형소 중
26번
포인트

맑은 계곡을 바라보며 창작 활동 도게이샤와 시골식당 고부시노이에

도자기 마을을 확충시키기 위해 1986년에 나카타가마(中田窯)를 맞이하여 시작한 도예공방 '도게이샤(陶芸舎)'. 지금은 지역 내에 도예 작업소도 증가하여 용량이 5군데나 있다. 시골 식당 고부시노이에에는 콩과 표고버섯을 우려낸 장국에 먹는 명물 '대야우동'이 있는데 우데크에 나와서 맑은 계곡을 내려보며 맛 볼 수 있다.



관공상제 때 손님대접이로써 현지민들에게 친근한 대야우동(500엔)

【나카타가마】
☎089-969-2077 주소 : 도베초 소즈 159-2
영업시간: 9시~16시
정기 휴일: 월요일/공휴일, 제2~4요일과 이어서 월요일
P : 무료

【시골 식당 고부시노이에(고향 생활관)】
☎089-969-2156 주소 : 도베초 소즈 159-1
영업시간: 10시~17시 정기 휴일: 화요일, 12/28~1/3
P : 무료

책자 앞 지도 E-3

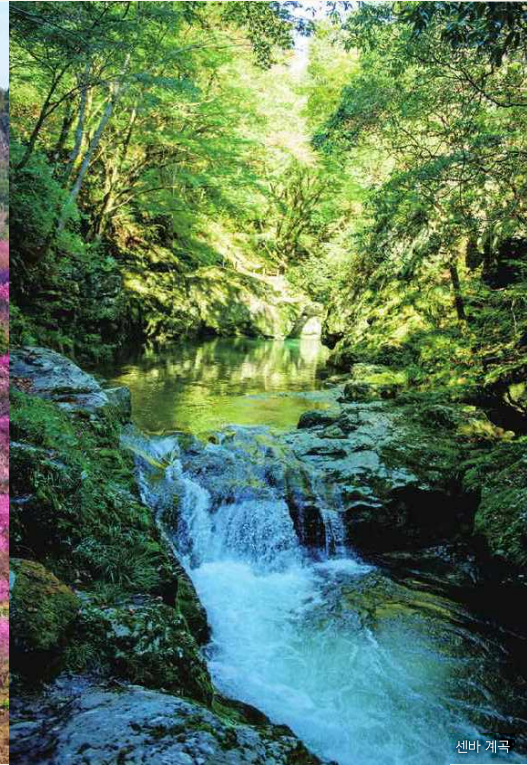




도베온천 유트리안 앞



나나오레마이엔



센바 계곡



도오리타니 연못

여행을 장식해 주는 것
 그것은, 찾아간 땅에서 뜻밖의 온정을 느꼈을 때
 그것은, 숨이 멎을 듯한 멋진 광경을 마주하였을 때



계절별 이벤트 캘린더

도베 마을에는 계절마다 다른 즐거움이 있다

기사라기키 【2월7일】
 도베초 출신의 이노우에 마사오(1881~1950년)는 뛰어난 연기력으로 영화와 연극 무대에서 활약한 명배우였다. 그의 기일이 다가오면 인연이 있었던 사람들과 지역 유지가 함께 성묘도 하고 노래도 바치고 이야기를 나누며 위대했던 배우를 추모한다.
 【문의】 사회교육과 TEL.089-962-5952

도베 도자기 축제 【4월 제 3토,일요일】
 도베 도자기의 큰 행사로, 매년 10만명이 넘는 사람들이 찾아온다. 일장에서 사용하는 그릇부터 품질 높은 그릇까지 약 10만 점이 진열된다. 요장의 특별 감자 가격에도 주목하시라.
 【문의】 산업진흥과 TEL.089-962-7288

곤겐산 등산 개시 【음력6월1일】
 예로부터 산악 신앙의 대상인 해발 440미터 곤겐산 등산 개시일. 신자가 신체(神體)를 젊어지고 용감하고 씩씩하게 산을 오른다. 신사 배례전 앞에서는 떡뿌리기 행사도 열린다.
 【문의】 히로타 지소 TEL.089-969-2111

나나오레 매화축제 【2월20일~3월10일 무렵】
 30여 종류에 약 16,000그루나 되는 산골짜기 매실 농원에서 열리는 봄 꽃 이벤트. 개화시기에 맞추어 꽃과 꽃향기에 감싸여 매실 씨앗 멀리 뺑기 대화와 모지마키(떡뿌리기) 등의 이벤트를 개최한다. 【문의】 나나오레 매화조합 TEL.089-962-3064

반딧불이축제 【5월하순~6월중순】
 맑은 계곡 물 위를 날아다니는 천연 반딧불이를 사랑하는 모임. 도베지구에서는 도야마, 가와노보리에서는 쓰보우치택에서, 히로타지구에서는 다마타니, 다카이치, 교우노 야카타 등, 여러 장소에서 열린다. 【문의】 산업진흥과 TEL.089-962-7288

곤겐산 나가시소면 【7월~9월 상순】
 곤겐산 자락에서 진행되는 나가시소면은 현지 계절의 풍물시. 평소에는 조용하고 깨끗한 산동네이지만, 소박한 맛과 시원한 바람을 찾아 많은 이들이 찾는다.
 【문의】 곤겐산 휴게소 TEL.089-969-2152(기간중 한침)

야간 동물원 【여름과 가을, 일시는 확인 요망】
 보통 때와는 다르게 동물들이 밤에 어떻게 지내나 관찰할 수 있는 에히메현립 도베동물원의 인기 이벤트. 동물원 안에 있는 동물이 잘 보이도록 설치한 조명과 일루미네이션이 환상적이다. 우천결행, 기상 정보 시에는 중지.
 【문의】 도베 동물원 TEL.089-962-6000

가을의 도베 도자기 축제 【11월상순】
 도베 도자기 도공들이 직접 노점 형태로 대면 판매하는 연중행사 '가을의 도베 도자기 축제'. 도베 도자기전통산업회관을 중심으로 일대는 보행자 친국이 된다. 평소의 은혜에 보답하는 차원에서 가격까지 저렴하니 또한 기쁘다. 【문의】 산업진흥과 TEL.089-962-7288

도카이도 문화 축제 【11월상순】
 중앙공민관을 중심으로 도베초 전체에서 이틀에 걸쳐 개최되는 이벤트. 나나오레코우메 제품, 된장, 간장, 과자 등 도베초의 특산품도 판매한다.
 【문의】 산업진흥과 TEL.089-962-7288

나이트 판타지 【11월 하순부터 토, 일, 공휴일 일시는 문의를】
 에히메 어린이 성에서 진행되는 일루미네이션 행사. 전구를 16만 개나 사용하여 어린이 성을 온통 일루미네이션으로 장식한다. 총 열흘 간 진행되는 이벤트로 타 지역 사람들도 많이 찾아온다. 【문의】 에히메 어린이성 TEL.089-963-3300

히로타 자연산 마 축제 【12월 상순】
 도베초의 특산품인 자연산 마의 직관장과 자연산 마를 이용한 요리 시식 등을 중심으로 히로타 지구의 계절 특산품을 진열.
 【문의】 휴게소 히로타 교우노 야카타 TEL.089-969-2070
 *날씨 등 여러가지 사정으로 변경되는 경우가 있으므로 자세한 사항은 문의하시거나 바랍니다.

만나다면 럭키 관광 이벤트
 (연중, 수시 개최)
쓰보우치택 이벤트
 (연중, 수시 개최)
 에도시대에 도석을 분쇄하는 수차(물레방아)업을 하던 촌장 가문 쓰보우치택에서는 매월 제 2 일요일에 '가와노보리 시장'을 개최한다. 그 외에도 채소 직판, 나가시소면, 강늘이, 달맞이제, 향토요리 즐기 모임 등을 수시로 개최하고 있다.
 【문의】 NPO법인 도베·TOBE TEL.089-962-2747

도베 일요시장
 매주 일요일 아침부터 점심 때까지 도베초 오미나미의 도베 일요시장터에서 개최. 마을 주민들이 가져온 신선한 채소와 과일, 반찬이나 수제 과자 같은 것들이 즐비하다. 단골 손님도 많다.
 【문의】 도베 일요시장조합 TEL.089-962-2147

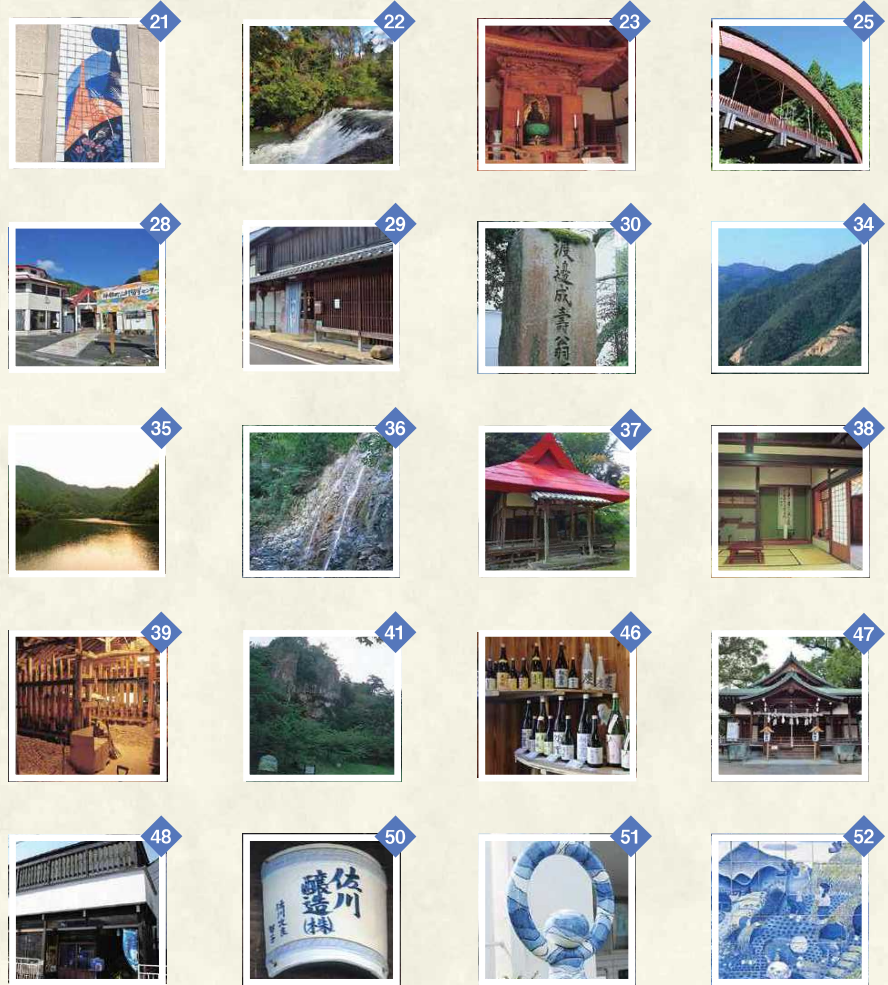
도베 라쿠이치
 '에도시대의 번성을 다시 한 번!'을 꿈꾸며 탄생한 자유 시장 '도베 라쿠이치'. 홀수달 두번째 일요일에 오미나미 394번지에 있는 도베초 상공회 주변은 즐거운 보행자 친국이 되어 바자회나 신선한 채소, 도베 도자기 등을 판매한다.
 【문의】 도베초상공회 TEL.089-962-2148 (토,일, 공휴일은 쉬는 날)

그 외에 도베초의 이벤트에 관해서는 도베초 관광협회 홈페이지 등에서 정보 업데이트 중.
<http://www.tobe-kanko.jp/>

작은 여행에서 도베 마을의 자연과 사람들의 문화를 연결짓다

‘도카이도 53 명소’

2009년에 국토교통성 ‘일본 풍경 행로’에 등록
(2~11페이지에 소개하지 못한 포인트를 사진으로 알람할 수 있습니다.)



도베초에 점재하는 명소 유적을 둘러보는 ‘도카이도 53 명소’. 현지에서는 명소 소개 수첩을 들고 다니며 도장을 찍는 스탬프행리가 유명하다. 차나 도보로 돌아볼 수 있으며 포인트의 개수에 따라 다양하게 즐길 수 있다.

- 1 ‘염원하면 꽃이 핀다’백번째 비석
- 2 도카이도 유메타워 ‘에이토쿤’
- 3 ‘어서오세요 도베초에’기념물
- 4 오모리 히코시치 전설의 마스미가쿠보
- 5 아카사카이즈미
- 6 리쇼인과 아소의 곤피라산
- 7 미쓰마타 고분 공원
- 8 에히메현 종합운동공원
- 9 에히메현립 도베동물원 (→8P)
- 10 오모리 히코시치 공양탑
- 11 도벽화와 손씻을 물 담은 용기 (→9P)
- 12 무제 사토산보
- 13 에히메 어린이 성 (→8P)
- 14 중앙공민관의 우애의 상
- 15 중앙공민관의 도벽화
- 16 도베초 청사 사계산수 도벽화
- 17 문화회관의 이노우에 마사오(井上正夫) 흉상과 자료실
- 18 도베초 도카이도 유토리공원 아레나로 가는 길 도판
- 19 도베은천 유토리칸의 도벽화 (→9P)
- 20 노보리가마
- 21 마쓰야마미나미고등학교 도베 분교
- 22 도베 드러스트 단층

- 23 이와야레이간지의 궤와 수미단
- 24 센바 계곡 (→10P)
- 25 가미노모리 대교
- 26 도게이사와 향토 생활관 (→11P)
- 27 후게소 히로타 ‘쿄우노 야카타’ (→11P)
- 28 산촌 유학센터



▲파란 색으로 표시된 스탬프 대와 깃발

- 29 사사키 양조 본가와 벽돌 굴뚝
- 30 구 히로타 지점
- 31 나가소 연못 캠프장 (→11P)
- 32 곤겐산 (→10P)
- 33 농촌공예체험관 (→11P)
- 34 우에비 토세키
- 35 초시 댐 공원
- 36 초시 폭포
- 37 가와토미신사
- 38 쓰보우치 댁
- 39 가와노브리 토세키와 도베 도자기 원료의 세정
- 40 바이잔 오노보리가마 (→3P)
- 41 도이시아마 공원
- 42 도리가오카 (→4P)
- 43 도반노미치 길 (→2P)
- 44 도소가오카 (→2P)
- 45 도베초 도예창작관 (→4P)
- 46 하쓰유키하이 양조 자료관
- 47 오미야 하치만구
- 48 도베 민속 생활관
- 49 오미야미 상점가 기념물 (→3P)
- 50 수제 간장 공장
- 51 도베초 상공회관
- 52 JA(일본농업협동조합) 도베의 도벽화와 영사기
- 53 도베 도자기 전통 산업회관 (→3P)



▲ 각각 다른 디자인의 스탬프



도카이도를 걸을 때 안내 역할을 해 주는 ‘도카이도 53 명소 수첩’. 빠른 시간 동안 돌아보고 싶은 사람이라면 1시간 정도면 중심지를 돌 수 있는 ‘일레븐 워크’를 추천한다.
문의: 산업진흥과
Tel. 089-962-7288



▶ 다른 지역에서 오시는 분이 다섯 군데 명소를 들면 도베 도자기로 만든 특제 메달과 도베 도자기 책자를 선물한다. 문의처는 도베 도자기 전통 산업회관, ☎089-962-6600

교통 information

도베초는 마쓰야마시에 인접한 관광하기 좋은 마을

도베초로 오는 교통수단	마쓰야마 공항 리무진버스로 약 25분	마쓰야마 지역	이요테쓰버스 '도베선'	도베초
	마쓰야마 관광항 리무진버스로 약 25분		*이요테쓰 버스의 운행시간은 '도베선'의 '단소쿠지'행과 '오이와하시'행이 '도베초 아쿠바니시'까지 약 40분 소요되고 '도베 도자기 전통산업회관 앞'까지 약 45분 소요된다. '도베선'은 30분 간격으로 운행	
	JR 마쓰야마역 시내 전차로 약 7분			
	마쓰야마 IC 국도 33호에서 도베초 방면으로 *도베 도자기 전통산업회관 앞까지 약 15분			

*소요시간은 대략입니다.



마쓰야마까지의 교통편

- 도쿄(하네다, 나라타), 오사카(이타미, 간사이공항), 나고야(중부국제), 후쿠오카, 가고시마, 오키나와(나하)와 마쓰야마공항을 연결하는 항공로 있음
- 히로시마 항, 고쿠라 항, 아나이 항을 연결하는 선로 있음
- JR다카마쓰 역을 연결하는 요산 선, JR오카야마 역을 연결하는 요산 선 있음
- 도쿄, 오사카, 고베, 고토, 오카야마, 다카마쓰, 고치, 도쿠시마, 후쿠오카, 신오노미치-후쿠야마를 연결하는 정거리 고속 버스 있음

도베초가 도베 도자기로 가장 북적이는 이벤트

도베초에서는 여러 가지 도베 도자기 이벤트가 열리지만, 그중에서도 '도베 도자기 축제'에는 타 지역에서 많은 사람이 몰려옵니다. 4월의 3번째 토, 일에는 불행사에서는 일상생활에서 사용하는 식기부터 고급 도자기까지 약 10만 점이 출품되고, 11월 상순인 가을에 열리는 행사에서는 회장을 보행자전국으로 만들어 요장 사람들이 직접 대면 판매를 합니다. 가을에는 '도카이도 문화 축제'도 병행해서 개최합니다.



도베초 내 택시

- 도베 택시
☎089-958-3311
- 히로타 택시
☎089-969-2226

Made in Tobe

하늘과 바람 그리고 흙의 고마움을 전하다



맑은 물과 공기로 키워 말린 표고버섯

히로타 산의 촉촉이 가득 담긴 말린 표고버섯. 생 표고버섯과는 다른 독특한 향을 즐기세요.

아는 사람은 다 아는 감귤 산지

일상의 경치가 곱할, 아야카와 데코풍 (한라봉) 등 여러 종류의 감귤들을 마을 곳곳에서 간단히 손에 넣을 수 있다.



옛날 그대로의 도베 간장, 미소된장

예로부터 도베 마을 사람들의 사랑을 받아 온 그윽한 향과 색의 간장과 미소된장. 지금도 옛날과 같은 제조 방법을 고수하고 있다.



도베 브랜드 향토 술

예로부터 내려온 제조법으로 사랑 받은 향토 술. 최근에는 '도카이도 라벨' 술도 등장. 여행 선물로 강추.



깊은 산속 히로타 자연산 마

특산품 자연산의 맛이 좋기로 정평이 나 있어 전국 팬들의 사랑을 받고 있다.



농가가 정성들어 만든 나나오레 매실 제품

품질 좋기로 유명한 '나나오레 고투메'. 우메보시(매실 장아찌)는 신 맛이 순하고 씨가 작은 것이 특징. 술, 점, 시럽 등도 인기있다.



정성 들어 만든 끈약

일반에 예로부터 내려온 끈약감자를 수직업으로 만들어 지금까지 그 맛을 전해주는 유서깊은 상점의 끈약.



Eat in Tobe

길을 돌아가면 먹는 재미가 있다



Jutaro
런치나 카페도 맛 보고, 현지의 신선한 소제도 즐기고.
☎089-969-2253
주소 : 도베초 신조쿠 359 (도베 도자기 관광센터 내)
영업시간 : 11시~18시(18시 이후 예약제)
정기휴일 : 제2요일, 제4 주·목요일(공휴일 영업)



책자 알 지도 B-5



시골 식당 고푸시노이에
흐르는 물소리가 기분 좋은 강변, 현지의 산나물을 넣은 우동이 강추!
☎089-969-2156
주소 : 도베초 소조 159-1
영업시간 : 10시~17시
정기휴일 : 화요일



책자 알 지도 E-3



가이카에
도베 도자기에 담겨 주는 요리도 있고 메뉴도 다양하다. 차분한 분위기의 일식 레스토랑.
☎089-958-5551
주소 : 도베초 지이초 16-1
영업시간 : 11시 30분~22시 정기휴일 : 무휴



책자 알 지도 B-2



토코 갤러리 시온
도베 도자기 셀렉트숍 2층, 평소소 사용하는 그릇으로 카페 타임.
☎089-962-7674
주소 : 도베초 고포마쓰 885-13
영업시간 : 10시~18시 정기휴일 : 화요일, 제3요일



책자 알 지도 C-6



수타메일국 전문점 토소바
옛물로 간 메일가루에 올린 부드러운 면이 특징.
☎089-962-2053
주소 : 도베초 오미나미 485
영업시간 : 3~10월 11시~15시, 11~2월 11시 30분~15시
*재료가 떨어지는 대로 판매중
정기휴일 : 목요일·제2수요일(공휴일 영업)



책자 알 지도 B-6



술속 레스토랑 히로타노리
건강에 좋은 이탈리안 레스토랑. 휴게소 히로타 '코우노 아카타'에서 가깝다.
☎089-969-2258
주소 : 도베초 소조 117
영업시간 : 11시~열
정기휴일 : 월요일(공휴일이면 다음 날) 12~2월은 토일 영업 그 외 불특정휴일 있음



책자 알 지도 E-3



청주 카페 히쓰키
청주 향기가 가득한 청주 카페 2층에서 청동 뚜껑을 찍자 삼아 마신다. 1층에는 양조장 직판장도 있음. (코와 주조)
☎089-962-2717 (協和醸酒)
주소 : 도베초 오미나미 400
영업시간 : 11시~15시 30분 정기휴일 : 월~목요일(공휴일 영업)



책자 알 지도 B-6



우에치야 호쿠토 도베점
직접 끓여 면과 고품질의 만든 중국이 자랑거리. 에히메의 식재료로 만든 메뉴도 풍부하다.
☎089-962-7717
주소 : 도베초 가미하리마치 280
영업시간 : 11시~22시 정기휴일 : 무휴



책자 알 지도 B-3



이쿠하라
구 33호 시게노부 다리 근처. 명물 이도타키 (많은 사람들과 달을 보면서 토란 요리를 먹음)도 있는 화방과 고구마 식당.
☎089-962-7210
주소 : 도베초 다코야마 20
영업시간 : 11시~14시, 17시~23시 정기휴일 : 월요일



책자 알 지도 B-2